



# DZIENNIK URZĘDOWY

## WOJEWÓDZTWA LUBELSKIEGO

Lublin, dnia 26 sierpnia 2010 r.

Nr 94

TREŚĆ:

Poz.:

### ROZPORZĄDZENIE POWIATOWEGO LEKARZA WETERYNARII

- 1741 – nr 2 z dnia 6 sierpnia 2010 r. Powiatowego Lekarza Weterynarii w Lublinie zmieniające rozporządzenie w sprawie zwalczania wścieklizny zwierząt na części terenu gmin Głusk i Jabłonna ..... 8795

### UCHWAŁA RADY POWIATU

- 1742 – nr XLIX- 300/2010 z dnia 30 czerwca 2010 r. Rady Powiatu w Kraśniku w sprawie zmiany uchwały Nr XLI-265/2010 Rady Powiatu w Kraśniku z dnia 27 stycznia 2010 roku w sprawie ustalenia rozkładu godzin pracy aptek ogólnodostępnych na terenie powiatu kraśnickiego ..... 8796
- 1743 – nr XLIX- 301/10 z dnia 30 czerwca 2010 r. Rady Powiatu w Kraśniku w sprawie określenia szczegółowego sposobu konsultowania z organizacjami pozarządowymi i podmiotami wymienionymi w art. 3 ust. 3 ustawy o działalności pożytku publicznego i o wolontariacie projektów aktów prawa miejscowego w dziedzinach dotyczących działalności statutowej tych organizacji ..... 8800

### UCHWAŁA RADY GMINY

- 1744 – nr XXXIII/123/10 z dnia 16 czerwca 2010 r. Rady Gminy Chrzanów w sprawie sprawie szczegółowych zasad i trybu umarzania, odraczania i rozkładania na raty należności pieniężnych mających charakter cywilnoprawny przypadających Gminie Chrzanów lub jej jednostkom podległym, oraz wskazania organów do tego uprawnionych ..... 8803
- 1745 – nr XXXIX/207/2010 z dnia 14 czerwca 2010 r. Rady Gminy Kłoczew w sprawie uchwalenia I etapu zmiany miejscowego planu zagospodarowania przestrzennego gminy Kłoczew w miejscowości Stryj ..... 8805
- 1746 – nr XLIV/282/10 z dnia 1 czerwca 2010 r. Rady Miasta Lubartów w sprawie ustalenia regulaminu targowiska miejskiego przy ul. Kościuszki w Lubartowie ..... 8816
- 1747 – nr XLIV/234/10 z dnia 29 czerwca 2010 r. Rady Gminy Łuków w sprawie wysokości stawek opłat za zajęcie pasa drogowego dróg zaliczonych do kategorii dróg publicznych, których zarządcą jest Wójt Gminy Łuków ..... 8818
- 1748 – nr XLII/271/10 z dnia 1 lipca 2010 r. Rady Gminy Niedzwica Duża w sprawie określenia zasad wnoszenia, cofania i zbywania udziałów i akcji w spółkach prawa handlowego przez Wójta Gminy Niedzwica Duża ..... 8820
- 1749 – nr XLII/275/10 z dnia 1 lipca 2010 r. Rady Gminy Niedzwica Duża w sprawie zasad, trybu przyznawania i określenia wysokości stypendiów w dziedzinie twórczości artystycznej ..... 8822

- 1750 – nr LII/493/10 z dnia 24 czerwca 2010 r. Rady Miasta Puławy w sprawie zmiany uchwały Nr XVIII/180/08 Rady Miasta Puławy z dnia 31 stycznia 2008 r. w sprawie ustanowienia Stypendium Sportowego Prezydenta Miasta Puławy „Sybilla Sportowa” ..... 8823
- 1751 – nr XXXV/207/2010 z dnia 7 lipca 2010 r. Rady Gminy Stężycza w sprawie regulaminu przyznawania i wypłacania stypendium dla uczniów szkół, dla których organem prowadzącym jest Gmina Stężycza ..... 8824
- 1752 – nr XXXII/177/10 z dnia 22 czerwca 2010 r. Rady Gminy Wojcieszków w sprawie opłat za zajęcie pasa drogowego ..... 8827
- 1753 – nr XLVI/648/10 z dnia 23 czerwca 2010 r. Rady Gminy Zamość w sprawie ustalenia trybu udzielania i rozliczania dotacji szkołom niepublicznym o uprawnieniach szkół publicznych oraz trybu i zakresu kontroli prawidłowości ich wykorzystywania ..... 8828

#### ROZSTRZYGNIĘCIE NADZORCZE WOJEWODY LUBELSKIEGO

- 1754 – nr NK.II.0911/221/10 z dnia 8 lipca 2010 r. Wojewody Lubelskiego stwierdzające nieważność uchwały Nr XLIV/282/10 Rady Miasta Lubartów z dnia 1 czerwca 2010 r. w części ..... 8835
- 1755 – nr NK.II.0911/230/10 z dnia 28 lipca 2010 r. Wojewody Lubelskiego stwierdzające nieważność uchwały Nr XXXII/177/10 Rady Gminy Wojcieszków z dnia 22 czerwca 2010 r. w części ..... 8837
- 1756 – nr NK.II.0911/246/10 z dnia 6 sierpnia 2010 r. Wojewody Lubelskiego stwierdzające nieważność uchwały Nr XLIV/234/10 Rady Gminy Łuków z dnia 29 czerwca 2010 r. w części ..... 8839
- 1757 – nr NK.II.0911/249/10 z dnia 6 sierpnia 2010 r. Wojewody Lubelskiego stwierdzające nieważność uchwały Nr XLIV/235/10 Rady Gminy Łuków z dnia 29 czerwca 2010 r. .... 8842

#### UCHWAŁA KOLEGIUM REGIONALNEJ IZBY OBRACHUNKOWEJ W LUBLINIE

- 1758 – nr 110/2010 z dnia 23 lipca 2010 r. Kolegium Regionalnej Izby Obrachunkowej w Lublinie w sprawie stwierdzenia nieważności części uchwały Rady Gminy Zamość ..... 8845

#### DECYZJA PREZESA URZĘDU REGULACJI ENERGETYKI

- 1759 – nr OLB-4210-15(9)/2010/261/X/TS z dnia 11 sierpnia 2010 r. Prezesa Urzędu Regulacji Energetyki w sprawie zatwierdzenia taryfy dla ciepła Przedsiębiorstwa Energetyki Ciepłej „PEC” w Świdniku Spółka z ograniczoną odpowiedzialnością ..... 8847

1741

**ROZPORZĄDZENIE NR 2**

**POWIATOWEGO LEKARZA WETERYNARII W LUBLINIE**

z dnia 6 sierpnia 2010 r.

**zmieniające rozporządzenie w sprawie zwalczania wścieklizny zwierząt na części terenu gmin Głusk i Jabłonna**

Na podstawie art. 45 ust. 1 pkt 1, pkt 3 lit. b, pkt 4, pkt 6 i pkt 10 oraz art. 78 pkt 2 ustawy z dnia 11 marca 2004 r. o ochronie zdrowia zwierząt oraz zwalczaniu chorób zakaźnych zwierząt (Dz. U. z 2008 r. Nr 213, poz. 1342, z 2010 r. Nr 47, poz. 278, Nr 60, poz. 372, Nr 78, poz. 513), wobec stwierdzenia wścieklizny zwierząt u nietoperza wolno żyjącego w miejscowości Wilczopole Kolonia gmina Głusk, zarządza się, co następuje:

§1. W rozporządzeniu Nr 1 Powiatowego Lekarza Weterynarii w Lublinie z dnia 14 lipca 2010 r. w sprawie zwalczania wścieklizny zwierząt na części terenu gmin Głusk i Jabłonna (Dz. Urz. Woj. Lubelskiego Nr 84, poz. 1550) wprowadza się następujące zmiany:

1) w § 2 ust. 2 pkt 4 po wyrazie „wywieszenie” dodaje się wyrazy „przez wójtów gmin: Głusk i Jabłonna”;

2) w uzasadnieniu po wierszu czternastym od góry dodaje się treść, jak niżej: „W przypadku stwierdzenia ww. jednostki chorobowej, należy podjąć radykalne kroki w celu zapobieżenia rozprzestrzenianiu się choroby. Zakaz polowań i odłowów określony w §2 ust. 1 pkt 1 niniejszego rozporządzenia ma na celu ochronę ludzi przed przypadkowym zakażeniem podczas kontaktu z ewentualnie chorymi pozyskanymi zwierzętami. Ustanowiony w §2 ust. 1 pkt 2 zakaz przywozu i wywozu psów i kotów oraz innych wrażliwych zwierząt towarzyszących ma na celu minimalizowanie możliwości rozwleczenia choroby poza obszar zagrożony. Wprowadzone w §2 ust. 2 pkt 1, 2 i 3 nakazy mają na celu jak największe ograniczenie możliwości kontaktu zwierząt domowych i gospodarskich ze zwierzętami wolno żyjącymi, zaś doszczepienie psów stanowi dodatkową ochronę przed rozwojem choroby (doszczepieniu podlegają zwierzęta nie zaszczepione z różnych

przyczyn, np. choroba, ciąża). Wynikający z pkt 4 tegoż samego ustępu obowiązek rozwieszenia ogłoszeń „UWAGA! WŚCIEKLIZNA ZWIERZĄT!” ma na celu ostrzeżenie osób wjeżdżających na teren zagrożony o występującym niebezpieczeństwie zakażenia wścieklizną. Obowiązek wywieszenia ogłoszenia przy drogach publicznych (gminnych, krajowych) o treści: „UWAGA! WŚCIEKLIZNA ZWIERZĄT!” powierzono wójtom gmin Głusk i Jabłonna.

§2. Wójt Gminy Głusk oraz sołtysi miejscowości Abramowice Prywatne, Głusk, Ćmiłów, Dominów, Głuszczyzna, Kalinówka, Kazimierzówka, Kliny, Majdan Mętowski, Mętów, Wilczopole Kolonia, Wilczopole, Wólka Abramowicka, Żabia Wola w gminie Głusk, oraz Wójt Gminy Jabłonna i sołtys miejscowości Skrzynice II w gminie Jabłonna zawiadomią w sposób zwyczajowo przyjęty, w tym poprzez wywieszenie obwieszczenia na tablicy ogłoszeń, o zakazach i nakazach ustanowionych niniejszym rozporządzeniem oraz istniejącym zagrożeniu wścieklizną.

§3. Rozporządzenie podlega podaniu do publicznej wiadomości w lokalnych środkach masowego przekazu, rozplakatowaniu na tablicy ogłoszeń w Urzędach Gmin Głusk i Jabłonna oraz w miejscowościach (sołectwach) na obszarze zagrożonym.

§4. Rozporządzenie podlega ogłoszeniu w Dzienniku Urzędowym Województwa Lubelskiego.

§5. Rozporządzenie wchodzi w życie z dniem podania go do publicznej wiadomości.

Powiatowy Lekarz Weterynarii w Lublinie  
*Paweł Piotrowski*

1742

**UCHWAŁA NR XLIX- 300/2010  
RADY POWIATU W KRAŚNIKU**

z dnia 30 czerwca 2010 r.

**w sprawie zmiany uchwały Nr XLI-265/2010 Rady Powiatu w Kraśniku z dnia 27 stycznia 2010 roku w sprawie ustalenia rozkładu godzin pracy aptek ogólnodostępnych na terenie powiatu kraśnickiego**

Na podstawie art. 12 pkt 11 ustawy z dnia 5 czerwca 1998 r. o samorządzie powiatowym (tekst jedn. Dz. U. z 2001 r. Nr 142, poz. 1592, z późn. zm.) oraz art. 94 ust. 1 i 2 ustawy z dnia 6 września 2001r. Prawo farmaceutyczne (tekst jedn. Dz.U. z 2008 r. Nr 45, poz. 271, z późn. zm.), po zasięgnięciu opinii burmistrza miasta Kraśnik oraz Lubelskiej Okręgowej Izby Aptekarskiej, Rada Powiatu uchwa-

ła, co następuje:

§1. 1. Pozycja nr 35 tabeli w Załączniku Nr 1 do Uchwały Nr XLI-265/2010 Rady Powiatu w Kraśniku z dnia 27 stycznia 2010 roku w sprawie ustalenia rozkładu godzin pracy aptek ogólnodostępnych na terenie powiatu kraśnickiego otrzymuje brzmienie:

Lp.	Nazwa apteki	Godziny pracy apteki w dni powszednie	Godziny pracy apteki w soboty
35.	Apteka w Rynku Jadwiga Stawiarska Spółka jawna ul. Plac Wolności 16 tel. 81 825 29 77	8.00 – 19.00	8.00 – 15.00

2. Załącznik Nr 2 do Uchwały Nr XLI-265/2010 Rady Powiatu w Kraśniku z dnia 27 stycznia 2010 roku w sprawie ustalenia rozkładu godzin pracy aptek ogólnodostępnych na terenie powiatu kraśnickiego, otrzymuje brzmienie określone w załączniku do niniejszej uchwały.

§2. Pozostałe postanowienia Uchwały Nr XLI-265/2010 Rady Powiatu w Kraśniku z dnia 27 stycznia 2010 roku w sprawie ustalenia rozkładu godzin pracy aptek ogólnodostępnych na terenie powiatu kraśnickiego zachowują swoje dotychczasowe brzmienie.

§3. Wykonanie uchwały powierza się Zarządowi Powiatu.

§4. Uchwała wchodzi w życie po upływie 14 dni od dnia ogłoszenia w Dzienniku Urzędowym Województwa Lubelskiego.

Przewodniczący Rady Powiatu  
*Krzysztof Staruch*

**Załącznik**  
do Uchwały Nr XLIX-300/10  
Rady Powiatu w Kraśniku  
z dnia 30 czerwca 2010r.

**Załącznik nr 2**  
do Uchwały Nr XLI-265/10  
Rady Powiatu w Kraśniku  
z dnia 27.01.2010r.

Wykaz aptek ogólnodostępnych z terenu miasta Kraśnik, które pełnią przemiennie dyżury nocne w dni powszednie oraz w niedzielę, święta i inne dni ustawowo wolne od pracy:

NAZWA APTEKI	TERMIN DYŻURU
1. Apteka "TILIA" Andrzej Cis Teresa Dudzińska ul. Ks. Zielińskiego 3	16.08.2010r. – 23.08.2010r.
2. Apteka Prywatna „REMEDIUM” mgr farm. Stanisława Kasperska ul. Sikorskiego 13	23.08.2010r. – 30.08.2010r.
3. Apteka „Familijna” sp.j. mgr farm. Edyta Hofman mgr farm. Agata Widomska-Rupeć technik farm. Bogumiła Szczygieł ul. T. Kościuszki 7	30.08.2010r. – 06.09.2010r.
4. Apteka Prywatna „PANACEUM” mgr farm. Teresa Czarnacka ul. Al. Niepodległości 27	06.09.2010r. – 13.09.2010r.
5. Apteka „POD PEWEXEM” mgr farm. Wioletta Staniec ul. Dekutowskiego 6	13.09.2010r. – 20.09.2010r.
6. Apteka "HERBA" mgr farm. Katarzyna Rubaj ul. A. Mickiewicza 1 g	20.09.2010r. – 27.09.2010r.
7. Apteka „ASTRA” mgr farm. Beata Przywara ul. Ks. J. Popiełuszki 2	27.09.2010r. – 04.10.2010r.
8. Apteka mgr farm. Ewa Choma ul. Miedziana 12	04.10.2010r. – 11.10.2010r.
9. Apteka „Familijna” sp.j. mgr farm. Edyta Hofman mgr farm. Agata Widomska-Rupeć technik farm. Bogumiła Szczygieł ul. T. Kościuszki 7	11.10.2010r. – 18.10.2010r.

10. Apteka s.c.  
mgr farm. Maria Galus  
Agnieszka Galus  
Wojciech Galus  
ul. Konopnickiej 1  
18.10.2010r. – 25.10.2010r.
11. Apteka „ARNIKA” sp. j.  
mgr farm. Grażyna Niedziela  
mgr farm. Irena Wysocka  
ul. Fabryczna 6  
25.10.2010r. – 01.11.2010r.
12. Apteka Prywatna „PANACEUM”  
mgr farm. Teresa Czarnacka  
ul. Al. Niepodległości 27  
01.11.2010r. – 08.11.2010r.
13. Apteka „BURSZTYNOWA”  
Jarosław Tomczuk  
ul. Al. Niepodległości 16  
08.11.2010r. – 15.11.2010r.
14. Apteka „RODZINNA”  
Ewelina Dobiecka  
ul. Lubelska 18  
15.11.2010r. – 22.11.2010r.
15. Apteka w Rynku  
Jadwiga Stawiarska  
Spółka jawna  
ul. Plac Wolności 16  
22.11.2010r. – 29.11.2010r.
16. Apteka „NA WESOŁEJ”  
mgr farm. Wioletta Staniec  
ul. Narutowicza 1 lokal 10/1  
29.11.2010r. – 06.12.2010r.
17. Apteka „ESKULAP” sp. j.  
mgr farm. Anna Sawicka  
Zygmunt Niedziela  
ul. Sądowa 12  
06.12.2010r. – 13.12.2010r.
18. Apteka „Familijna” sp. j.  
mgr farm. Edyta Hofman  
mgr farm. Agata Widomska-Rupeć  
technik farm. Bogumiła Szczygieł  
ul. T. Kościuszki 7  
13.12.2010r. – 20.12.2010r.
19. Apteka PZF „CEFARM-LUBLIN”  
mgr farm. Bożena Sokołowska  
ul. Urzędowska 36  
20.12.2010r. – 27.12.2010r.
20. Apteka „NATURA”  
mgr farm. Jadwiga Stawiarska  
mgr farm. Joanna Wrona  
ul. Urzędowska 44  
27.12.2010r. – 03.01.2011r.
21. Apteka „Familijna” sp. j.  
mgr farm. Edyta Hofman  
mgr farm. Agata Widomska-Rupeć  
technik farm. Bogumiła Szczygieł  
ul. T. Kościuszki 7  
03.01.2010r. – 10.01.2010r.

- |  |                             |
|--|-----------------------------|
| 22. Apteka s.c.<br>mgr farm. Krystyna Podgajna<br>mgr farm. Anna Wcisło<br>ul. Rumiankowa 6/1A | 10.01.2010r. – 17.01.2010r. |
| 23. Apteka „Pod Różą”<br>mgr farm. Adrianna Baran<br>ul. Al. Niepodległości 9                  | 17.01.2010r. – 24.01.2010r. |

Począwszy od dnia 24.01.2010 r. po zakończeniu dyżuru pełnionego przez aptekę wymienioną pod poz. 23, od godz. 8.00 kolejny cykl dyżurów tygodniowych rozpoczyna apteka wymieniona pod poz. 1.

1743

**UCHWAŁA NR XLIX- 301/10  
RADY POWIATU W KRAŚNIKU**

z dnia 30 czerwca 2010 r.

**w sprawie określenia szczegółowego sposobu konsultowania z organizacjami pozarządowymi i podmiotami wymienionymi w art. 3 ust. 3 ustawy o działalności pożytku publicznego i o wolontariacie projektów aktów prawa miejscowego w dziedzinach dotyczących działalności statutowej tych organizacji**

Na podstawie art. 4 ust. 1 pkt 22 i art. 12 pkt 11 ustawy z dnia 5 czerwca 1998 r. o samorządzie powiatowym (tekst jedn. Dz. U. z 2001 r., Nr 142, poz. 1592 z późn zm.) oraz art. 5 ust. 5 ustawy z dnia 24 kwietnia 2003 r. o działalności pożytku publicznego i o wolontariacie (Dz. U. Nr 96, poz. 873 z późn. zm.) Rada Powiatu uchwala, co następuje:

§1. Określa się szczegółowy sposób konsultowania z organizacjami pozarządowymi i podmiotami wymienionymi w art. 3 ust. 3 ustawy o działalności pożytku publicznego i o wolontariacie projektów aktów prawa miejscowego w dziedzinach dotyczą-

cych działalności statutowej tych organizacji, stanowiący załącznik do niniejszej uchwały.

§2. Wykonanie uchwały powierza się Zarządowi Powiatu.

§3. Uchwała podlega ogłoszeniu w Dzienniku Urzędowym Województwa Lubelskiego i wchodzi w życie po upływie 14 dni od dnia ogłoszenia.

Przewodniczący Rady Powiatu  
*Krzysztof Staruch*



Załącznik  
do Uchwały Nr XLIX- 301/10  
Rady Powiatu w Kraśniku  
z dnia 30 czerwca 2010r.

**„Szczegółowy sposób konsultowania z organizacjami pozarządowymi i podmiotami wymienionymi w art. 3 ust. 3 ustawy o działalności pożytku publicznego i o wolontariacie projektów aktów prawa miejscowego w dziedzinach dotyczących działalności statutowej tych organizacji”.**

## **I. POSTANOWIENIA OGÓLNE.**

1. Konsultacje z organizacjami pozarządowymi oraz z podmiotami wymienionymi w art. 3 ust. 3 ustawy o działalności pożytku publicznego i o wolontariacie projektów aktów prawa miejscowego w dziedzinach dotyczących działalności statutowej tych organizacji przeprowadza się w oparciu o zasady pomocniczości, partnerstwa, suwerenności stron, efektywności, uczciwej konkurencji i jawności.
2. Konsultacje przeprowadza się w przypadkach skierowania pod obrady Rady Powiatu w Kraśniku projektów aktów prawa miejscowego w dziedzinach dotyczących działalności statutowej organizacji pozarządowych i podmiotów wymienionych w art. 3 ust. 3 ustawy o działalności pożytku publicznego i o wolontariacie.
3. Konsultacje przeprowadza się w celu poznania opinii podmiotów, o których mowa w pkt. 1, o poddanej konsultacji sprawie.
4. Opinie uzyskane podczas konsultacji nie są wiążące dla organów powiatu.
5. Konsultacje uważa się za ważne bez względu na ilość uczestniczących w nich organizacji pozarządowych i podmiotów wymienionych w art. 3 ust. 3 ustawy o działalności pożytku publicznego i o wolontariacie.

## **II. SZCZEGÓŁOWY SPOSÓB I FORMY KONSULTACJI.**

1. Konsultacje są przeprowadzane z inicjatywy Zarządu Powiatu w Kraśniku.
2. Uprawnionymi do udziału w konsultacjach są działające na terenie powiatu kraśnickiego organizacje pozarządowe i podmioty wymienione w art. 3 ust. 3 ustawy o działalności pożytku publicznego i o wolontariacie mające wpisana w działalności statutowej daną dziedzinę, w której podejmowane są konsultacje.
3. Konsultacje mogą być przeprowadzone w formie:
  - 1) bezpośrednich spotkań,
  - 2) poprzez wyrażenia pisemnej opinii,
  - 3) ankiet.

4. Przedmiot, formę i termin przeprowadzenia konsultacji oraz właściwą komórkę organizacyjną Starostwa Powiatowego w Kraśniku lub inną jednostkę organizacyjną odpowiedzialną za ich przeprowadzenie określi organ zarządzający konsultacje.
5. Informację o podejmowanych konsultacjach publikuje się na stronie internetowej Starostwa Powiatowego w Kraśniku [www.powiatkrasnicki.pl](http://www.powiatkrasnicki.pl) i Powiatowego Centrum Pomocy Rodzinie w Kraśniku [www.pcpr.krasnik.pl](http://www.pcpr.krasnik.pl)
6. Informację o podejmowanych konsultacjach można również wysłać pocztą tradycyjną lub elektroniczną zainteresowanym organizacjom pozarządowym i podmiotom wymienionym w art. 3 ust. 3 ustawy o działalności pożytku publicznego i o wolontariacie.
7. W przypadku przeprowadzenia konsultacji w formie bezpośrednich spotkań, ze spotkania sporządzany jest protokół zawierający przedmiot konsultacji, przebieg dyskusji oraz wydane opinie. Do protokołu dołącza się listę obecności.
8. W przypadku przeprowadzenia konsultacji poprzez wyrażenia pisemnej opinii termin jej wyrażenia nie może być krótszy niż 14 dni od dnia zamieszczenia informacji o konsultacji na stronach internetowych instytucji wymienionych w pkt. 5. Nieprzedstawienie opinii w tym terminie oznacza rezygnację z prawa do jej wyrażenia.

### **III. POSTANOWIENIA KOŃCOWE.**

1. Wyniki konsultacji przedstawia się Radzie Powiatu w Kraśniku.
2. Wyniki konsultacji mogą być opublikowane na stronie internetowej i tablicach ogłoszeń Starostwa Powiatowego w Kraśniku i Powiatowego Centrum Pomocy Rodzinie w Kraśniku.

1744

UCHWAŁA NR XXXIII/123/10

RADY GMINY CHRZANÓW

z dnia 16 czerwca 2010 r.

**w sprawie w sprawie szczegółowych zasad i trybu umarzania, odraczania i rozkładania na raty należności pieniężnych mających charakter cywilnoprawny przypadających Gminie Chrzanów lub jej jednostkom podległym, oraz wskazania organów do tego uprawnionych**

Na podstawie art. 18 ust. 2 pkt 15 ustawy z dnia 8 marca 1990 roku o samorządzie gminnym (tekst jednolity: Dz. U. z 2001 r. Nr 142, poz. 1591 z późn. zm.) w związku z art. 59 ust. 2 ustawy z dnia 27 sierpnia 2009 r. o finansach publicznych (Dz. U. z 2009 r. Nr 157, poz. 1240 z późn. zm.) Rada Gminy Chrzanów uchwala, co następuje:

§1. Uchwała określa szczegółowe zasady i tryb umarzania, odraczania terminu zapłaty oraz rozkładania na raty płatności należności pieniężnych, mających charakter cywilnoprawny, przypadających Gminie Chrzanów lub jej jednostkom podległym, zwanych dalej „należnościami”, wobec osób fizycznych, osób prawnych, a także jednostek organizacyjnych nie posiadających osobowości prawnej, zwanych dalej „dłużnikami”.

§2. 1. Należność może być umorzona w całości lub w części:

1) w przypadkach uzasadnionych ważnym interesem dłużnika,

2) w przypadkach uzasadnionych ważnym interesem publicznym,

3) jeżeli należności nie ściągnięto w toku zakończonego postępowania likwidacyjnego lub upadłościowego,

4) jeżeli nie można ustalić dłużnika lub dłużnik zmarł nie pozostawiając spadkobierców;

5) jeżeli zachodzi uzasadnione przypuszczenie, że w postępowaniu egzekucyjnym nie uzyska się kwoty wyższej od kosztów dochodzenia i egzekucji tej należności.

2. Umorzenie należności w przypadkach określonych w ust. 1 pkt 1 może nastąpić wyłącznie na wniosek dłużnika, natomiast w pozostałych przypadkach również na wniosek wierzyciela.

3. Decyzja (porozumienie) w sprawie umorzenia należności musi być poprzedzona postępowaniem wyjaśniającym.

4. Umorzenie należności, za którą odpowiada solidarnie więcej niż jeden dłużnik, może nastąpić, gdy okoliczności uzasadniają umorzenie, zachodzą co do wszystkich dłużników.

5. Umorzenie należności głównej oznacza również umorzenie należności ubocznych.

§3. 1. Do umarzania należności uprawniony jest:

1) Wójt Gminy Chrzanów, jeżeli kwota należności

nie przekracza lub jest równa kwocie 2500 zł;

2) kierownik jednostki organizacyjnej Gminy Chrzanów, jeżeli kwota należności nie przekracza lub jest równa kwocie 1500 zł;

3) Wójt Gminy Chrzanów, po zasięgnięciu opinii Komisji Rozwoju Społeczno-Gospodarczego i Budżetu Rady Gminy Chrzanów, jeśli kwota przekracza sumę określoną w pkt 1.

2. Przez kwotę należności, o której mowa w ust. 1 rozumie się należność główną bez odsetek i kosztów dochodzenia należności.

§4. 1. W przypadkach uzasadnionych ważnym interesem dłużnika lub interesem publicznym, Wójt Gminy (kierownik jednostki organizacyjnej gminy) działając na zasadach określonych w § 3, na wniosek dłużnika, może jednorazowo odraczać terminy zapłaty całości lub części należności lub rozłożyć płatność całości lub części należności na raty, nie dłużej niż na okres 24 miesięcy. Do wniosku należy dołączyć dokumenty potwierdzające sytuację ekonomiczną wnioskodawcy.

2. Od należności, której termin zapłaty odroczone lub rozłożono na raty bieg naliczania odsetek zostaje przerwany w okresie od dnia wpływu wniosku do upływu terminu zapłaty.

3. Jeżeli dłużnik nie spłaci w terminie albo w pełnej wysokości należności, której termin płatności odroczone, albo nie spłaci w pełnej wysokości ustalonych rat, należność pozostała do zapłaty staje się wymagalna natychmiast wraz z odsetkami, w tym również z odsetkami, o których mowa w ust. 2.

§5. Umazanie należności, a także udzielanie ulg w ich spłacaniu, o których mowa w § 4 następuje:

1) w odniesieniu do należności wynikających ze stosunków cywilnoprawnych w drodze umowy,

2) w sytuacjach przewidzianych w § 2 ust. 1 pkt 4 w drodze jednostronnego oświadczenia woli.

§6. Umazanie należności, odroczenie terminu spłaty należności albo rozłożenie płatności całości lub części należności na raty, o których mowa w niniejszej uchwale, wobec przedsiębiorców, stanowi pomoc publiczną w rozumieniu ustawy z dnia 30 kwietnia 2004 roku o postępowaniu w sprawach dotyczących pomocy publicznej (t. j. Dz. U. z 2007 Nr 59 poz. 404 z późn. zm.).

§7. W sprawach nieuregulowanych niniejszą uchwałą zastosowanie mają odpowiednie przepisy Kodeksu cywilnego.

§8. Traci moc uchwała Nr XXXI/110/06 Rady Gminy Chrzanów z dnia 14 lipca 2006r. w sprawie określenia szczegółowych zasad i trybu umarzania, odraczania i rozkładania na raty należności pieniężnych Gminy Chrzanów oraz jej jednostek organizacyjnych, do których nie stosuje się przepisów ustawy Ordynacja podatkowa.

§9. Wykonanie uchwały powierza się Wójtowi Gminy.

§10. Uchwała wchodzi w życie po upływie 14 dni od dnia ogłoszenia w Dzienniku Urzędowym Województwa Lubelskiego.

Przewodniczący Rady Gminy  
*Jan Bańka*

1745

## UCHWAŁA NR XXXIX/207/2010

### RADY GMINY KŁOCZEW

z dnia 14 czerwca 2010 r.

#### w sprawie uchwalenia I etapu zmiany miejscowego planu zagospodarowania przestrzennego gminy Kłoczew w miejscowości Stryj

Na podstawie art. 18 ust 2 pkt 5, ustawy z dnia 8 marca 1990 roku o samorządzie gminnym ( tekst jednolity DZ.U. z 2001 r. Nr 142, poz. 1591- z późn. zmianami ) i art. 20 ust.1, art. 27 i art. 29 ust 1 ustawy z dnia 27 marca 2003 r. o planowaniu i zagospodarowaniu przestrzennym (Dz.U. z 2003 r. Nr 80, poz. 717 z późn zmianami ), oraz uchwały Rady Gminy Kłoczew Nr XII/50/2007 z dnia 16 października 2007 r. w sprawie przystąpienia do zmiany miejscowego planu zagospodarowania przestrzennego gminy Kłoczew - Rada Gminy uchwała co następuje:

#### **Rozdział 1** **Przepisy ogólne**

§1. 1. Stwierdza się zgodność niniejszej zmiany planu z ustaleniami Studium uwarunkowań i kierunków zagospodarowania przestrzennego gminy Kłoczew zatwierdzonego uchwałą Nr XXIX/216/2002 Rady Gminy Kłoczew z dnia 27 czerwca 2002 r. z późniejszymi zmianami.

2. Uchwała się zmianę miejscowego planu zagospodarowania przestrzennego gminy Kłoczew, zatwierdzonego uchwałą Nr XLVII/248/2006 Rady Gminy Kłoczew z dnia 4 sierpnia 2006 r. ogłoszonego w Dzienniku Urzędowym Województwa Lubelskiego Nr 186, poz. 2948 z dnia 30 listopada 2006 r. Zmiana obejmuje obszar działek we wsi Stryj Nr ewidencyjny: 3-18, 19/1,21-43, 45/1, 46, 47/1, 49-58, 59/1, 61-66, 67/1, 69, 70, 88 zgodnie z załącznikiem Nr 1 do niniejszej uchwały.

§2. Zmianę planu stanowią:

1. ustalenia zmiany planu będące treścią niniejszej uchwały,

2. część graficzna - rysunek planu w skali 1:2000 (załączniki Nr 1 ),

3. rozstrzygnięcie o sposobie rozpatrzenia uwag zgłoszonych do projektu zmiany planu w czasie wyłożenia do publicznego wglądu (załącznik Nr 2),

4. rozstrzygnięcie o sposobie realizacji, zapisanej w zmianie planu inwestycji z zakresu infrastruktury technicznej (załącznik Nr 3).

§3. Rysunek zmiany planu i ustalenia zmiany planu oraz rozstrzygnięcia o sposobie rozpatrzenia uwag i realizacji zapisanych w zmianie planu inwestycji z zakresu infrastruktury technicznej stanowią integralną całość.

§4. Definicje pojęć użytych w niniejszej zmianie planu:

1. plan – należy przez to rozumieć zmianę planu, o której mowa w §2,

2. teren - należy przez to rozumieć obszar o przeznaczeniu podstawowym określonego rodzaju, wyznaczony w rysunku zmiany planu liniami rozgraniczającymi, posiadający symbol i przypisane do niego ustalenia,

3. symbol terenu – należy przez to rozumieć oznaczenie terenu wydzielonego liniami rozgraniczającymi, składające się z liter, zgodnie z oznaczeniami na rysunku planu,

4. linie rozgraniczające – należy przez to rozumieć linię wyznaczającą podział obszaru opracowania na tereny o różnym przeznaczeniu.

§5. Pojęcia występujące w uchwale, nie wyjaśnione w § 4 należy interpretować zgodnie z definicjami przyjętymi w ustawie z 27 marca 2003 r. o planowaniu i zagospodarowaniu przestrzennym oraz definicjami wynikającymi z przepisów odrębnych, obowiązujących w dniu podjęcia niniejszej uchwały.

#### **Rozdział 2**

#### **Ustalenia szczegółowe – dla całego obszaru objętego planem**

§6. Zasady ochrony i kształtowania ładu przestrzennego Dla zachowania ładu przestrzennego wprowadza się obowiązek rekultywacji wyrobisk pod kątem zbiornika wodnego.

§7. Ochrona środowiska, przyrody i krajobrazu kulturowego

1. Zmiana funkcji terenu nie może skutkować przekroczeniem standardów jakości środowiska.

2. Należy zapewnić racjonalne wykorzystanie powierzchni ziemi, racjonalną gospodarkę zasobami środowiska oraz warunki utrzymania równowagi

<sup>1</sup> Zmiany tekstu jednolitego wymienionej ustawy zostały ogłoszone w Dz. U. z 2002 r. Nr 23, poz. 220; Nr 62, poz. 558; Nr 113, poz. 984; Nr 153, poz. 1271; Nr 214, poz. 1806; z 2003 r. Nr 80, poz. 717; Nr 162, poz. 1568; z 2004 r. Nr 102, poz. 1055; Nr 116, poz. 1203; z 2005 r. Nr 172, poz. 1441; Nr 175, poz. 1457; z 2006 r. Nr 17, poz. 128; Nr 181, poz. 1337; z 2007 r. Nr 48, poz. 327; Nr 138, poz. 974; Nr 173, poz. 1218; z 2008 r. Nr 180, poz. 1111; Nr 223, poz. 1458; z 2009 r. Nr 52, poz. 420.

<sup>2</sup> Zmiany tekstu jednolitego wymienionej ustawy zostały ogłoszone w Dz. U. z 2004 r. Nr 6, poz. 41; Nr 141, poz. 1492; z 2005 r. Nr 113, poz. 954; Nr 130, poz. 1087; z 2006 r. Nr 45, poz. 319; Nr 225, poz. 1635; z 2007 r. Nr 127, poz. 880; z 2008 r. Nr 199, poz. 1227; Nr 201, poz. 1237; Nr 220, poz. 1413.

przyrodniczej.

3. W odniesieniu do eksploatacji złóż kruszywa wymagane przestrzeganie zasady nadrzędności ochrony środowiska nad celem maksymalnego gospodarczego wykorzystania zasobów kruszywa.

4. Zmiana przeznaczenia gruntów leśnych na cele nierolnicze i nieleśne wymaga uzyskania stosownej zgody na podstawie ustawy z dnia 3 lutego 1995 r. o ochronie gruntów rolnych i leśnych.

5. Usunięcie drzewostanu nie może kolidować z sezonem lęgowym ptaków. Drzewa mogą być usuwane poza okresem od 1 marca do 30 września.

6. Nakazuje się ograniczenie uciążliwości związanych z prowadzeniem działalności wydobywczej do granic wyznaczonych zmianą planu.

7. Zakazuje się przeróbki kruszywa z wyjątkiem wstępnej przeróbki dopuszczonej w ustaleniach planu dotyczących przeznaczenia i zagospodarowania terenów.

8. Prowadzona eksploatacja kruszywa nie może wpływać na pogorszenie stanu czystości wód gruntowych.

9. Zakazuje się eksploatacji poniżej zwierciadła wód gruntowych z wyjątkiem terenów, dla których ustalenia planu dotyczące przeznaczenia i zagospodarowania terenów dopuszczają ww. rodzaj eksploatacji.

10. Zakazuje się składowania w wyrobiskach poeksploatacyjnych odpadów stałych, płynnych oraz jakichkolwiek odpadów komunalnych i przemysłowych z wyjątkiem odpadów, będących wynikiem wstępnej przeróbki dopuszczonej w ustaleniach planu dotyczących przeznaczenia i zagospodarowania terenów.

11. Kierunek i sposób wyznaczonej rekultywacji powinien harmonizować i wzbogacać charakter istniejącego krajobrazu. Nakazuje się rekultywację wodną (utworzenie zbiornika wodnego w wyrobisku po eksploatacji kruszywa wraz z towarzyszącą infrastrukturą).

12. Ustala się obowiązek opracowania projektu rekultywacji, co najmniej w granicach terenu wymagającego rekultywacji.

§8. Ochrona dziedzictwa kulturowego i zabytków. Na obszarze objętym planem nie występują obszary i obiekty objęte ochroną konserwatorską. Z uwagi na możliwość występowania stanowisk archeologicznych nie oznaczonych w terenie, ustala się obowiązek niezwłocznego powiadomienia służb konserwatorskich Państwowego Wojewódzkiego Konserwatora Zabytków, bądź Wójta Gminy Kłoczew o miejscach przypadkowych odkryć zabytków archeologicznych lub przedmiotów posiadających cechy zabytku. Miejsca te powinny zostać oznaczone i wraz z odnalezionymi przedmiotami zabezpieczone przed zniszczeniem.

§9. Komunikacja i infrastruktura techniczna. Obsługę komunikacyjną projektowanego obszaru za-

pewnia się z dróg powiatowych:

- Nr 0346L oznaczonej w obowiązującym planie symbolem 05(b) KZ (szer.w liniach regulacyjnych 20,0 m)

### Rozdział 3

#### Ustalenia dotyczące przeznaczenia terenów i zagospodarowania terenów

§10. 1PE – TEREN POWIERZCHNIOWEJ EKSPLOATACJI SUROWCÓW MINERALNYCH (W GRANICACH ZASOBÓW BILANSOWYCH ZŁOŻA)

1. Przeznaczenie terenu: powierzchniowa eksploatacja kruszywa.

2. Zasady i warunki prowadzenia eksploatacji złoża:

1) podstawę eksploatacji kruszywa będzie stanowić koncesja wydana przez Marszałka Województwa Lubelskiego lub Starostę Ryckiego w oparciu o przepisy odrębne;

2) dostępność terenu ograniczona – wyrobisko eksploatacyjne winno być zabezpieczone i oznakowane tablicami informacyjno ostrzegawczymi;

3) przed rozpoczęciem wydobycia należy wyciąć i wykarczować las i usunąć wierzchnią warstwę gleby (humus), przechować w hałdach i wykorzystać do stabilizacji skarp,

4) masy ziemne usuwane i przemieszczane w związku z eksploatacją kruszywa należy wykorzystać do profilowania skarp wyrobiska poeksploatacyjnego przeznaczonego pod zbiornik wodny,

5) dopuszcza się eksploatację złoża poniżej czwartorzędowego poziomu wodonośnego z warunkiem nienaruszania głównego zbiornika wód trzeciorzędowych,

6) dopuszcza się przeróbkę kruszywa w postaci przesiania na mokro z dopuszczeniem składowania w wyrobisku poeksploatacyjnym odpadów powstających w wyniku ww. przeróbki.

7) pracujący na złożu sprzęt należy zabezpieczyć w taki sposób, by nie dopuścić do skażenia gruntu substancjami ropopochodnymi;

8) wymagane zachowanie niezbędnych filarów ochronnych, ograniczających pobór kruszywa zgodnie z normą PN-G-02100:1996 Górnictwo odkrywkowe;

10) w czasie eksploatacji złoża należy zwrócić szczególną uwagę na zabezpieczenie stateczności skarpy wyrobiska;

11) eksploatację należy prowadzić w sposób nie powodujący możliwości powstawania obrywów skarp;

12) eksploatację złoża należy prowadzić z zachowaniem zasad techniki górniczej, w sposób zapobiegający degradacji środowiska;

13) wskazane kształtowanie skarp w ramach rekultywacji o nachyleniu umożliwiającym bezpieczne wykorzystanie zbiornika do funkcji rekreacyjnej i ich utrwalenie roślinnością w gatunkach zgodnych z miejscowym siedliskiem.

14) wszystkie etapy działalności górniczej należy realizować w sposób nie pogarszający walorów krajobrazowych terenu.

15) zgodnie z Rozporządzeniem Rady Ministrów z dnia 9 listopada 2004 r. w sprawie określenia przedsięwzięć mogących znacząco oddziaływać na środowisko oraz szczegółowych uwarunkowaniach związanych z kwalifikowaniem przedsięwzięć do sporządzenia raportu o oddziaływaniu na środowisko, wylesiania terenów o powierzchni nie mniejszej niż 1 ha, mające na celu zmianę sposobu użytkowania terenu wymagają przeprowadzenia oceny oddziaływania na środowisko.

#### 2 KZ – ISTNIEJĄCA DROGA POWIATOWA

Poszerzenie pasa drogowego istniejącej drogi zgodnie z ustaleniami obowiązującego miejscowego planu zagospodarowania przestrzennego gminy.

#### 3 TZ – TEREN ZAPLECZA KOPALNI W OKRESIE EKSPLOATACJI ZŁOŻA

1. Przeznaczenie terenu: teren zaplecza kopalni.

2. Zasady i warunki zagospodarowania:

1) Teren lasu, na którym będzie organizowane zaplecze kopalni powinien pozostać w nienaruszonej formie. Należy ograniczyć do minimum zajęcie terenu pod drogi dojazdowe i obiekty niezbędne dla urządzenia zaplecza kopalni.

### **Rozdział 4** **Przepisy końcowe**

§11. USTALENIA DOTYCZĄCE STAWEK % WZROSTU WARTOŚCI NIERUCHOMOŚCI W zakresie wzrostu wartości nieruchomości w wyniku ustaleń niniejszego planu, ustala się 30 % stawkę służącą naliczaniu jednorazowej opłaty w przypadku zbycia nieruchomości.

§12. W wyniku uchwalenia zmiany planu tracą moc ustalenia dotychczas obowiązującego miejscowego planu zagospodarowania przestrzennego gminy Kłoczew, uchwalonego przez Radę Gminy Kłoczew Uchwałą Nr XXIX/216/2002 z dnia 27 czerwca 2002 r. w miejscowości Stryj w zakresie i obszarze działek Nr ewidencyjny 4-18, 19/1, 21-43, 45/1, 46, 47/1, 49-58, 59/1, 61-66, 67/1, 69, 70 i 88 zgodnie z załącznikiem Nr 1 do niniejszej uchwały.

§13. Wykonanie uchwały powierza się Wójtowi Gminy Kłoczew.

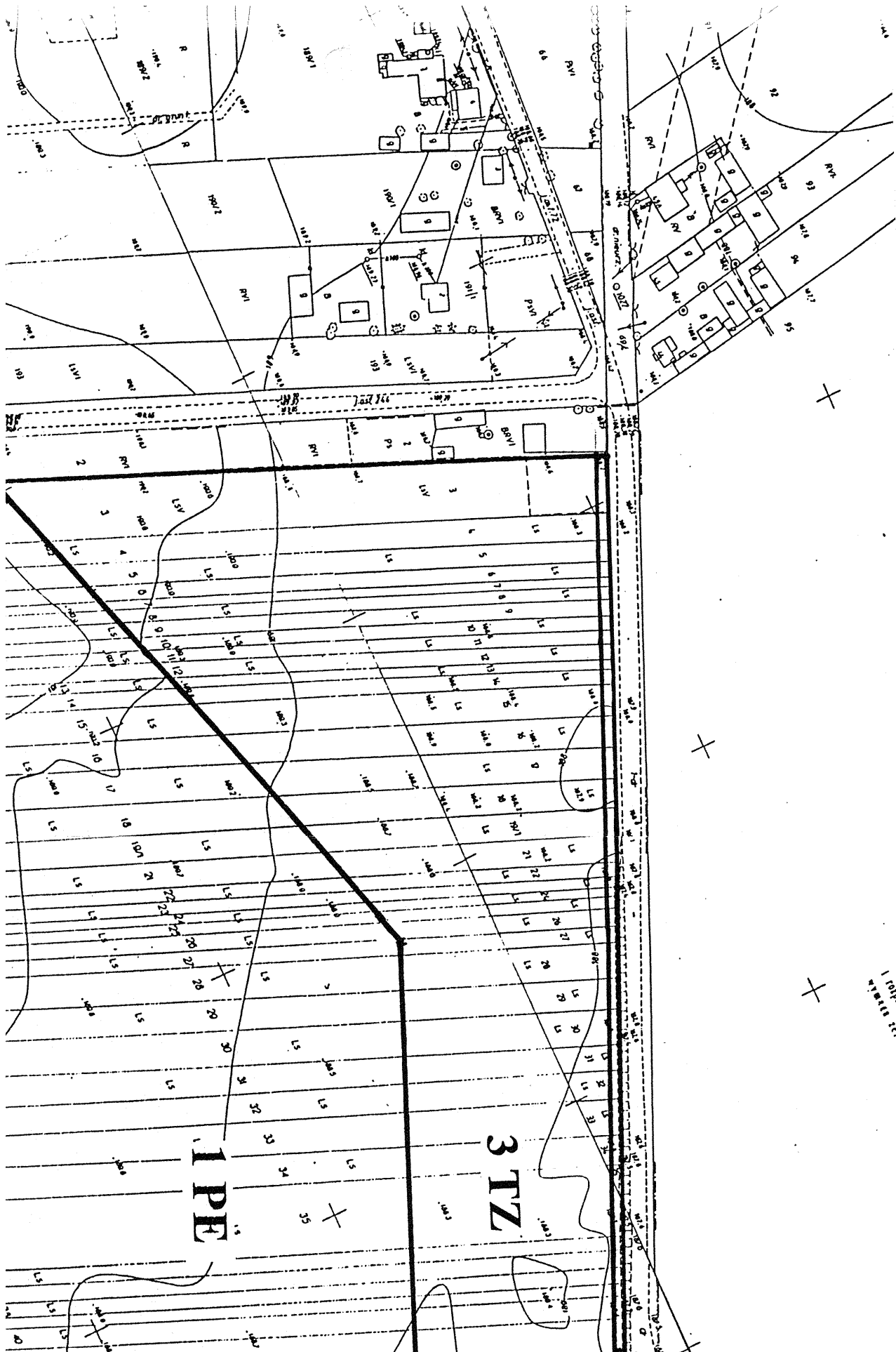
§14. Uchwała podlega ogłoszeniu w Dzienniku Urzędowym Województwa Lubelskiego.

§15. Uchwała wchodzi w życie po upływie 30 dni od dnia ogłoszenia w Dzienniku Urzędowym Województwa Lubelskiego.

Przewodnicząca Rady Gminy  
*Irena Syczewska - Syroka*



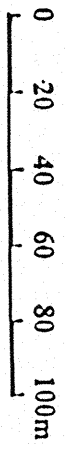




Wzrost  
i rozpręślenie  
wzrostu techniczny



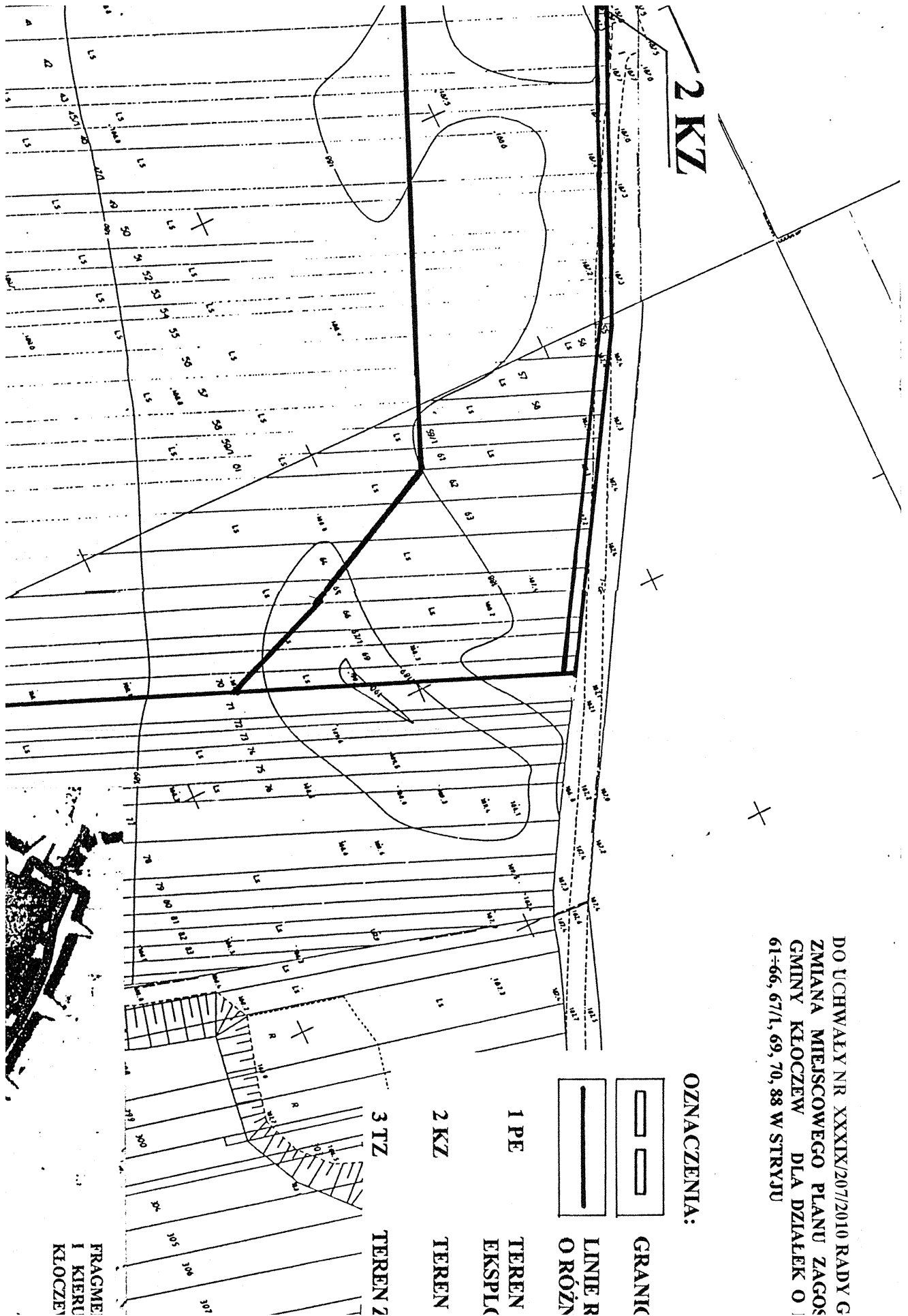
SKALA 1 : 2000  
1 cm - 20 m



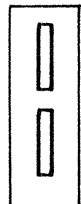
TYTUŁ
SKALA
OPRACOWANO
GŁÓWNY PROJEKTANT

FRAGMENT  
I KIERU  
KROCZEJ

TER



**OZNACZENIA:**



GRANIC



LINIE R  
O RÓŻN

1 PE

TEREN  
EKSPLO

2 KZ

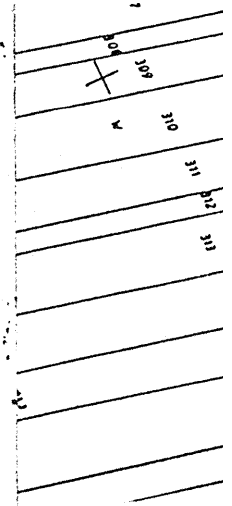
TEREN

3 TZ

TEREN 2

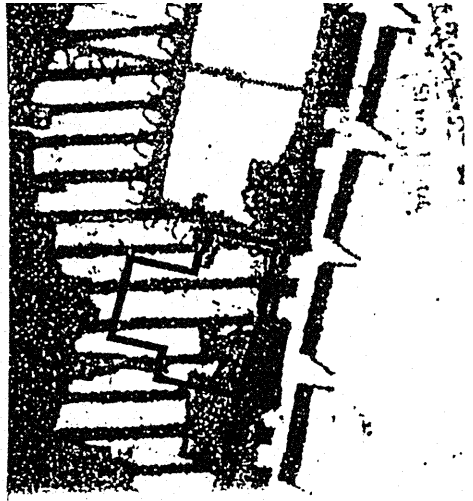
FRAGME  
I KIERU  
KŁOCZE

DO UCHWAŁY NR XXXIX/207/2010 RADY G  
ZMIANA MIEJSCOWEGO PLANU ZAGOS  
GMINY KŁOCZEW DLA DZIAŁEK O |  
61-66, 67/1, 69, 70, 88 W STRYJU



PLAN RYSUNKU STUDIUM UWARUNKOWAŃ  
BUDOWNI ZAGOSPODAROWANIA GMINY  
W  
SKALA 1 : 10 000

PLAN OBJĘTY PLANEM



ZMIANA MIEJSCOWEGO PLANU ZAGOSPOD.  
PRZESTRZ. GMINY KŁOCZEW  
1 : 2000  
ANNA WARDA-ARCHITEKT  
PRACOWNIA ARCHYTEKTONICZNO-  
URBANISTYCZNA, UL. K. WALLENRODA  
6/69 W LUBLINIE  
MGR EWA SOWIŃSKA  
LUBLIN 2010 r.

# ZALĄCZNIK NR 1

MINY KŁOCZEW z dn. 14 czerwca 2010 r.  
SPODAROWANIA PRZESTRZENNEGO  
NREW. 3-18, 19/1, 21-43, 45/1, 46, 47/1,  
SKALA 1 : 2 000

X

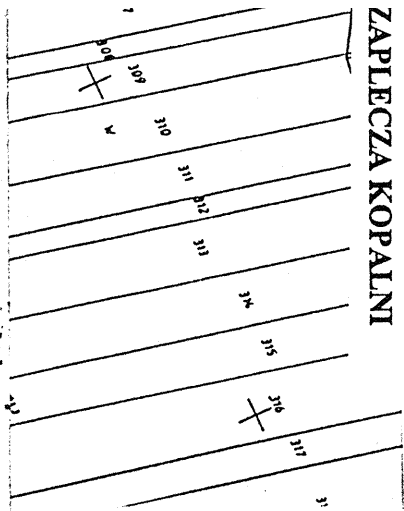
CE OPRACOWANIA

ROZGRANICZAJĄCE TERYNI  
NYM SPOSOBIE UŻYTKOWANIA

POWIERZCHNIOWEJ  
DATAJCI KRUSZYWA

DROGI POWIATOWEJ

ZAPLECZA KOPALNI



INT RYSUNKU STUDIUM UWARUNKOWAŃ  
JNKOW ZAGOSPODAROWANIA GMINY  
W  
SKALA 1 : 10 000

Załącznik nr 2  
do Uchwały nr XXXIX/207/2010  
Rady Gminy Kłoczew  
z dnia 14 czerwca 2010 r.

w sprawie uchwalenia I etapu zmiany miejscowego planu zagospodarowania przestrzennego gminy Kłoczew w miejscowości Stryj

**Rozstrzygnięcie dotyczące sposobu rozpatrzenia uwag wniesionych do wyłożonego do publicznego wglądu projektu zmiany miejscowego planu zagospodarowania przestrzennego gminy Kłoczew**

Nie wniesiono uwag.

Załącznik nr 3  
do Uchwały nr XXXIX/207/2010  
Rady Gminy Kłoczew  
z dnia 14 czerwca 2010 r.  
w sprawie uchwalenia I etapu zmiany miejscowego planu zagospodarowania przestrzennego gminy Kłoczew w miejscowości Stryj

**Rozstrzygnięcie o sposobie realizacji zapisanych w zmianie planu inwestycji z zakresu infrastruktury technicznej, które należą do zadań własnych gminy oraz zasadach ich finansowania zgodnie z przepisami o finansach publicznych**

§1. Budowa dróg i uzbrojenia w pasie drogowym

Nie występuje

§2. Budowa uzbrojenia poza pasem drogowym

Nie występuje

1746

**UCHWAŁA NR XLIV/282/10**

**RADY MIASTA LUBARTÓW<sup>1)</sup>**

z dnia 1 czerwca 2010 r.

**w sprawie ustalenia regulaminu targowiska miejskiego przy ul. Kościuszki w Lubartowie**

Na podstawie art. 40 ust.2 pkt 4 w związku z art. 7 ust. 1 pkt 11 ustawy z dnia 8 marca 1990 r. o samorządzie gminnym ( tj. Dz. U. z 2001 r. Nr 142, poz. 1591, z późn.zm. ) Rada Miasta Lubartów uchwala, co następuje:

§1. Ustala się regulamin targowiska miejskiego przy ul. Kościuszki w Lubartowie stanowiący załącznik do niniejszej uchwały.

§2. Wykonanie uchwały powierza się Burmistrzowi Miasta Lubartów.

§3. Uchwała wchodzi w życie po upływie 14 dni od dnia ogłoszenia w Dzienniku Urzędowym Województwa Lubelskiego.

Przewodniczący Rady Miasta  
*Jacek Zalewski*

<sup>1)</sup> Rozstrzygnięcie Nadzorcze Wojewody Lubelskiego NK.II.0911/221/10 z dnia 8 lipca 2010 roku



Załącznik  
do Uchwały nr XLIV/282/10  
Rady Miasta Lubartów  
z dnia 1 czerwca 2010 r.

## REGULAMIN TARGOWISKA MIEJSKIEGO PRZY UL. KOŚCIUSZKI W LUBARTOWIE

§1.1. Targowisko miejskie przy ul. Kościuszki w Lubartowie czynne jest od poniedziałku do soboty września w godzinach od 6<sup>00</sup> do 17<sup>00</sup>.

2. Nadzór nad targowiskiem sprawuje Burmistrz Miasta Lubartów .

3. Targowisko miejskie przeznaczone jest do prowadzenia działalności handlowej.

§2.1. Na targowisku mogą być sprzedawane wszystkie towary z wyjątkiem:

- 1) napojów alkoholowych poza obiektami gastronomicznymi,
- 2) mięsa i jego przetworów,
- 3) zwierząt,
- 4) innych artykułów, których sprzedaż jest zabroniona odrębnymi przepisami.

2. Na targowisku zabrania się:

1) spożywania napojów alkoholowych poza obiektami gastronomicznymi

2) uprawiania gier hazardowych.

3. Sprzedaż towaru, co do którego zachodzi uzasadnione podejrzenie, że jest on szkodliwy dla zdrowia, pochodzi z kradzieży lub innego nielegalnego źródła nabycia, będzie wstrzymana przez administratora targowiska miejskiego, który jest zobowiązany powiadomić o tym fakcie właściwy organ:

- 1) Państwowego Powiatowego Inspektora Sanitarnego w Lubartowie,
- 2) Komendę Powiatową Policji w Lubartowie,
- 3) Straż Miejską w Lubartowie.

4. Sprzedaż artykułów spożywczych powinna być prowadzona zgodnie z przepisami wydanymi na podstawie ustawy z dnia 25.08.2006 r. o bezpieczeństwie żywności i żywienia (Dz. U. Nr 171, poz. 1225).

5. Sprzedawca w handlu określonymi środkami spożywczymi może być tylko osoba, która odpowiada warunkom zdrowia wymaganych przy sprzedaży środków spożywczych, warunki te określają odrębne przepisy.

§3.1. Osoba fizyczna prowadząca działalność handlową na targowisku miejskim ma obowiązek umieścić w widocznym miejscu swoje imię i nazwisko.

2. Osoba prowadząca działalność gospodarczą na targowisku miejskim ma obowiązek umieścić w widocznym miejscu informację zawierającą nazwę przedsiębiorcy (nazwisko i imię, nazwę spółki, fundacji itp.).

3. Osoby wymienione w ust. 1 i 2 mają obowiązek przestrzegania regulaminu targowiska, przepisów przeciwpożarowych, sanitarno-epidemiologicznych oraz innych obowiązujących w obrocie towarowym.

§4. Wjazd samochodem na targowisko w celu dostawy towaru dozwolony jest tylko do godz. 8<sup>00</sup> a w celu wywozu towaru od godz. 15<sup>00</sup>.

§5. Osoba prowadząca handel jest obowiązana uwidaczniać na towarach cenę.

§6. Do ważenia i mierzenia towarów mogą być używane wyłącznie jednostki miar i wag obowiązujące w obrocie towarowym.

§7. Utrzymanie czystości miejsca sprzedaży oraz dbałość o urządzenia targowiskowe należy do handlujących.

1747

**UCHWAŁA NR XLIV/234/10**

**RADY GMINY ŁUKÓW<sup>1)</sup>**

z dnia 29 czerwca 2010 r.

**w sprawie wysokości stawek opłat za zajęcie pasa drogowego dróg zaliczonych do kategorii dróg publicznych, których zarządcą jest Wójt Gminy Łuków**

Na podstawie art. 40 ust. 8 i 9 ustawy z dnia 21 marca 1985 roku o drogach publicznych (tekst jedn. Dz. U. z 2007 r. Nr 19, poz. 115 z późn. zm.) oraz art. 18 ust. 2 pkt 8 ustawy z dnia 8 marca 1990 roku o samorządzie gminnym (tekst jedn. Dz. U. z 2001 r. Nr 142, poz. 1591 z późn. zm.) Rada Gminy Łuków uchwala, co następuje:

§1. Ustala się stawki opłat za zajęcie pasa drogowego dróg gminnych, dla których zarządcą jest Wójt Gminy Łuków, na cele niezwiązane z budową, przebudową, remontem, utrzymaniem i ochroną dróg, dotyczące:

- 1) prowadzenia robót w pasie drogowym;
- 2) umieszczania w pasie drogowym urządzeń infrastruktury technicznej niezwiązanych z potrzebami zarządzania drogami lub potrzebami ruchu drogowego;
- 3) umieszczania w pasie drogowym obiektów budowlanych niezwiązanych z potrzebami ruchu drogowego oraz reklam;
- 4) zajęcie pasa drogowego na prawach wyłączności w celach innych niż wymienione w pkt 1-3.

§2.1. Za zajęcie 1 m<sup>2</sup> elementów pasa drogowego, o którym mowa w § 1 pkt I, ustala się następujące stawki opłat za każdy dzień zajęcia:

- 1) chodników, poboczy, placów, ścieżek rowerowych, ciągów pieszych i pieszo-jezdnych - 2,00 zł;
- 2) jezdni do 50% szerokości oraz zatoki - 4,00 zł;
- 3) powyżej 50% szerokości do całkowitego zajęcia jezdni - 6,00 zł;
- 4) drogi o nawierzchni gruntowej:
  - a) do 50% szerokości pasa drogowego - 2,00 zł;
  - b) powyżej 50% szerokości do całkowitego zajęcia pasa - 4,00 zł;
- 5) pozostałych elementów pasa drogowego nie wymienionych w pkt 1-4 - 6,00 zł;

2. Zajęcie pasa drogowego przez okres krótszy niż 24 godziny jest traktowane jak zajęcie pasa drogowego przez 1 dzień.

§ 3.1. Za zajęcie pasa drogowego, o którym mowa w § 1 pkt 2, ustala się następujące roczne stawki opłat za 1 m<sup>2</sup> powierzchni pasa drogowego zajętego przez rzut poziomy umieszczonego urządzenia:

- 1) w poprzek drogi o nawierzchni twardej - 30,00 zł;
- 2) wzdłuż drogi w jezdni o nawierzchni twardej -

50,00 zł;

3) wzdłuż drogi poza jezdnią o nawierzchni twardej - 20,00 zł;

4) wzdłuż lub w poprzek drogi o nawierzchni gruntowej - 20,00 zł.

2. Stawki opłat, o których mowa w ust. 1 pomniejsza się o 70% jej wysokości, w przypadku gdy urządzenie umieszczone w pasie drogowym dotyczy infrastruktury technicznej związanej z siecią wodociągową, kanalizacją deszczową i sanitarną.

3. Za umieszczenie w pasie drogowym sieci elektroenergetycznej wysokiego napięcia ustala się roczną stawkę opłaty za 1 m<sup>2</sup> powierzchni pasa drogowego zajętego przez rzut poziomy umieszczonego urządzenia w wysokości - 50,00 zł.

4. Za umieszczenie urządzenia na drogowym obiekcie inżynierskim ustala się roczną stawkę opłaty za 1 m<sup>2</sup> powierzchni pasa drogowego zajętego przez rzut poziomy umieszczonego urządzenia w wysokości - 100,00 zł.

5. Roczne stawki opłat w wysokości określonej w ust. 1, 2, 3 i 4 obejmują pełny rok kalendarzowy. Za niepełny rok kalendarzowy wysokość rocznych stawek obliczana jest proporcjonalnie do liczby miesięcy /wliczając miesiące niepełne/ umieszczenia urządzenia w pasie drogowym lub na obiekcie inżynierskim.

§4.1. Za zajęcie pasa drogowego, o którym mowa w § 1 pkt 3, ustala się następującą stawkę opłat za każdy dzień zajęcia 1 m<sup>2</sup> powierzchni pasa drogowego zajętego przez rzut poziomy obiektu budowlanego, niezwiązanego z potrzebami zarządzania drogami lub potrzebami ruchu drogowego - 2,00 zł.

2. Za każdy dzień umieszczenia reklamy w pasie drogowym:

1) umieszczonej równoległe do osi pasa drogowego - 2,00 zł za 1 m<sup>2</sup>;

2) umieszczonej prostopadle lub ukośnie w stosunku do osi pasa drogowego - 3,00 zł za 1 m<sup>2</sup>;

3) przenośne, ustawiane w pasie drogowym tzw. „potykaçy” - 1,00 zł za 1 m<sup>2</sup>.

3. Dla reklam świetlnych i podświetlanych stawki opłat określone w ust. 2 podwyższa się o 100%.

4. Ustala się zerową stawkę opłaty za umieszczenie w pasie drogowym reklamy (tablicy informacyjnej) zawierającej informacje o gminie powiecie lub województwie w postaci planów, tablic, plansz, itp. oraz tablic pamiątkowych.

<sup>1)</sup> Rozstrzygnięcie Nadzorcze Wojewody Lubelskiego NK.II.0911/246/10 z dnia 6 sierpnia 2010 r.

§5. Za zajęcie pasa drogowego, o którym mowa w § 1 pkt 4, ustala się następujące stawki opłat za każdy dzień zajęcia 1 m<sup>2</sup> powierzchni na:

- 1) ogródki gastronomiczne, handlowe i usługowe - 2,00 zł;
- 2) stragany nie będące obiektami budowlanymi i inne urządzenia eksponujące towar - 3,00 zł;
- 3) inne nie wymienione w pkt 1-3 pozwalające na korzystanie z pasa drogowego na prawach wyłączności – 4,00 zł.

§6. Wykonanie uchwały powierza się Wójtowi Gminy Łuków.

§7. Uchwała wchodzi w życie po upływie 14 dni od ogłoszenia w Dzienniku Urzędowym Województwa Lubelskiego.

§8. Z dniem wejścia w życie niniejszej uchwały traci moc Uchwała Rady Gminy Łuków Nr XXI/128/05 z dnia 16 marca 2005 r. w sprawie ustalenia wysokości stawek opłat za zajęcie pasa drogowego.

Przewodniczący Rady Gminy Łuków  
*Mariusz Osiak*

1748

**UCHWAŁA NR XLII/271/10  
RADY GMINY NIEDRZWICA DUŻA**

z dnia 1 lipca 2010 r.

**w sprawie określenia zasad wnoszenia, cofania i zbywania udziałów i akcji w spółkach prawa handlowego przez Wójta Gminy Niedrzwica Duża**

Na podstawie art. 18 ust. 2 pkt 9 lit. g ustawy z dnia 8 marca 1990 r. o samorządzie gminnym (Dz. U. z 2001 r. Nr 142, poz. 1591 ze zm.) Rada Gminy Niedrzwica Duża uchwala, co następuje:

§1. Uchwała określa szczegółowe zasady wnoszenia, cofania i zbywania udziałów i akcji w spółkach prawa handlowego, tj. spółce z ograniczoną odpowiedzialnością lub spółce akcyjnej, przez Gminę Niedrzwica Duża.

§2. Gmina Niedrzwica Duża może w szczególności obejmować udziały i akcje w spółkach już istniejących, do których przystępuje, oraz w spółkach stworzonych i współtworzonych przez Gminę.

§3. 1. Upoważnia się Wójta Gminy Niedrzwica Duża do wnoszenia do spółek, w zamian za obejmowane udziały i akcje, wkładów pieniężnych w ramach kwot przewidzianych na ten cel w budżecie Gminy Niedrzwica Duża na dany rok budżetowy.

2. Upoważnia się Wójta Gminy Niedrzwica Duża do wnoszenia do spółek, w zamian za obejmowane udziały i akcje, wkładów niepieniężnych (aportów).

3. Przedmiotem wkładu niepieniężnego (aportu) mogą być w szczególności:

a) własność nieruchomości lub ich części, własność przedsiębiorstwa lub jego zorganizowanej części, własność rzeczy ruchomych, użytkowanie wieczyste,

b) udziały, akcje, obligacje, wierzytelności,

c) prawa majątkowe na dobrach niematerialnych: patent lub prawo do jego używania, prawo do wzoru użytkowego, licencje na korzystanie z wynalazku lub wzoru użytkowego, know-how, znaki towarowe, majątkowe prawa autorskie.

4. Wniesienie wkładu niepieniężnego w celu pokrycia udziałów i akcji w spółkach winno być poprzedzone wyceną wnoszonego mienia komunalnego. Wyceny majątku będącego przedmiotem wkładu niepieniężnego dokonuje biegły rzeczoznawca posiadający wymagane uprawnienia. Wyceny nie dokonuje się w przypadku, gdy majątek będący przedmiotem aportu został nabyty bezpośrednio przed wniesieniem aportu na podstawie faktury potwierdzającej jej nabycie, bądź istnieje możliwość ustalenia jego wartości na podstawie ponoszonych nakładów.

5. Zgody Rady Gminy Niedrzwica Duża wymaga zmiana wysokości kapitału zakładowego spółki, któ-

ra spowoduje utratę przez Gminę Niedrzwica Duża pakietu kontrolnego udziałów i akcji.

§4. 1. Upoważnia się Wójta Gminy Niedrzwica Duża do cofania udziałów i akcji w spółkach.

2. Wycofanie udziałów i akcji przez Gminę Niedrzwica Duża następuje wyłącznie w drodze ich umorzenia, zgodnie z przepisami ustawy Kodeks spółek handlowych.

3. Wycofanie udziałów i akcji w spółkach wymaga przedniej zgody Rady Gminy Niedrzwica Duża.

§5. 1. Upoważnia się Wójta Gminy Niedrzwica Duża do zbywania udziałów i akcji w spółkach.

2. Zbycie udziałów i akcji wymaga przedniej zgody Rady Gminy Niedrzwica Duża.

§6. 1. Udziały i akcje mogą być zbywane w trybie:  
a) oferty ogłoszonej publicznie,  
b) przetargu publicznego,  
c) rokowań na podstawie publicznego zaproszenia.

2. Tryb publiczny wymaga ogłoszenia oferty publicznej, zaproszenia do rokowań lub zaproszenia do przetargu publicznego w co najmniej jednym dzienniku o zasięgu ogólnopolskim.

3. Zbycie udziałów i akcji innym jednostkom samorządu terytorialnego może nastąpić z pominięciem trybu określonego w ust. 1.

§7. Przed zaoferowaniem do zbycia całości lub części udziałów i akcji w spółkach dokonuje się analizy mającej na celu ustalenie sytuacji prawnej majątku spółki, stanu i perspektyw rozwoju przedsiębiorstwa spółki, oszacowania wartości przedsiębiorstwa oraz oceny realizacji obowiązków wynikających z tytułu wymagań ochrony środowiska.

§8. O każdym wniesieniu, cofaniu albo zbyciu udziałów i akcji Wójt Gminy Niedrzwica Duża informuje Radę Gminy Niedrzwica Duża na najbliższej sesji Rady Gminy następującej po wniesieniu, cofnięciu bądź zbyciu udziałów i akcji. Informacja zawiera dane o ilości oraz wartości wniesionych, cofniętych lub zbytych udziałów i akcji, a także do jakiej spółki zostały wniesione, jakiej spółce zostały cofnięte lub w jakiej spółce zostały zbyte.

§9. Wykonanie uchwały powierza się Wójtowi Gminy Niedrzwica Duża.

§ 10. Uchwała wchodzi w życie po upływie 14 dni od dnia ogłoszenia w Dzienniku Urzędowym Województwa Lubelskiego.

Przewodniczący Rady Gminy  
*Ryszard Golec*

1749

**UCHWAŁA NR XLII/275/10**

**RADY GMINY NIEDRZWICA DUŻA**

z dnia 1 lipca 2010 r.

**w sprawie zasad, trybu przyznawania i określenia wysokości stypendiów w dziedzinie twórczości artystycznej**

Na podstawie art. 18 ust. 2 pkt. 15 ustawy z dnia 8 marca 1990 r. o samorządzie gminnym (Dz. U. z 2001 r. Nr 142, poz. 1591, z późn. zm.) w związku z art. 7b ustawy z dnia 25 października 1991 r. o organizowaniu i prowadzeniu działalności kulturalnej (Dz. U. z 2001 r. Nr 13, poz. 123 z późn. zm.) – uchwala się, co następuje:

§1. Określa się szczegółowe zasady i tryb przyznawania oraz wysokość stypendiów w dziedzinie twórczości artystycznej Gminy Niedrzwica Duża.

§2. 1. Stypendium w dziedzinie twórczości artystycznej Gminy Niedrzwica Duża, zwane dalej stypendium, może być przyznane w następujących kategoriach: teatr, plastyka, muzyka, film, proza, poezja, fotografia, taniec.

2. Stypendium może być przyznane osobom, które spełniają łącznie następujące kryteria:

- a) do dnia złożenia wniosku nie ukończyły 23 roku życia,
- b) mieszkają na terenie Gminy Niedrzwica Duża,
- c) posiadają szczególne, indywidualne osiągnięcia artystyczne.

§3. Stypendia przyznaje Wójt Gminy Niedrzwica Duża.

§4. 1. Podmiotami uprawnionymi do występowania z wnioskami o przyznanie stypendiów w dziedzinie twórczości artystycznej są:

- a) instytucje kultury,
- b) szkoły i uczelnie wyższe,
- c) stowarzyszenia i fundacje,
- d) osoby fizyczne wymienione w § 2 ust. 2.

2. Wniosek, o którym mowa w § 4 ust 1. Powinien zawierać:

- a) dane osobowe kandydata,
- b) charakterystykę indywidualnych osiągnięć artystycznych kandydata,
- c) dokumentację dokonań artystycznych,
- d) harmonogram prac i program zamierzeń na okres pobierania stypendium (program stypendium),
- e) uzasadnienie wniosku.

§5. 1. Stypendium może być przyznane w danym roku budżetowym tylko raz tej samej osobie.

2. Stypendium przyznawane jest na okres maksymalnie 10-ciu miesięcy.

§6. Wysokość stypendium wynosi od 200 zł do 500 zł miesięcznie.

§7. Wysokość środków finansowych przeznaczonych na stypendia będzie corocznie ustalana przez Radę Gminy Niedrzwica Duża w uchwale budżetowej.

§8. Wykonanie uchwały powierza się Wójtowi Gminy Niedrzwica Duża.

§9. Uchwała wchodzi w życie po upływie 14 dni od dnia ogłoszenia w Dzienniku Urzędowym Województwa Lubelskiego.

Przewodniczący Rady Gminy  
*Ryszard Golec*

1750

**UCHWAŁA NR LII/493/10**

**RADY MIASTA PUŁAWY**

z dnia 24 czerwca 2010 r.

**w sprawie zmiany Uchwały Nr XVIII/180/08 Rady Miasta Puławy z dnia 31 stycznia 2008 r. w sprawie ustanowienia Stypendium Sportowego Prezydenta Miasta Puławy „Sybilla Sportowa”**

Na podstawie art. 18 ust. 2 pkt 14a ustawy z dnia 8 marca 1990 roku o samorządzie gminnym (tekst jednolity z 2001 r. Dz. U. Nr 142 poz. 1591 z późniejszymi zmianami), art. 22 ustawy z dnia 18 stycznia 1996 roku o kulturze fizycznej (Dz. U. z 2007 r. Nr 226, poz. 1675 z późniejszymi zmianami), art. 35 ustawy z dnia 29 lipca 2005 roku o sporcie kwalifikowanym (Dz. U. Nr 155, poz. 1298 z późniejszymi zmianami), Rada Miasta Puławy

uchwała, co następuje:

§1. W załączniku Nr 1 do uchwały Nr XVIII/180/08 Rady Miasta Puławy z dnia 31 stycznia 2008 r. w sprawie ustanowienia Stypendium Sportowego Prezydenta Miasta Puławy – „Sybilla Sportowa” §5 otrzymuje brzmienie:

1. Maksymalne miesięczne stypendium brutto za osiągnięcia indywidualne wynosi:

Wiek zawodnika	I miejsce (złoty medal)	II miejsce (srebrny medal)	III - IV miejsce
Do ukończenia 15 roku życia	200 PLN	150 PLN	100 PLN
16 – 18 lat	300 PLN	200 PLN	150 PLN
powyżej 18 lat	od 500 PLN do 1 200 PLN	od 300 PLN do 900 PLN	od 200 PLN do 700 PLN

2. Stypendium za IV miejsce może być przyznane wyłącznie za osiągnięcia w zespołowych grach sportowych uzyskane w najwyższej klasie rozgrywkowej danej dyscypliny sportu.

3. Maksymalne miesięczne stypendium brutto za osiągnięcia drużynowe (pary, sztafety, zespołowe gry sportowe) wynosi do 75% kwoty określonej w pkt 1.

4. Wysokość stypendium zależna od wieku jest ustalana w odniesieniu do daty uzyskania osiągnięcia uprawniającego do jego otrzymania.

5. Wysokość stypendium w danym roku ustalana indywidualnie dla każdego stypendysty jest uzależniona od wysokości środków zaplanowanych na ten cel w budżecie miasta.

6. Podpisanie umowy, o której mowa w § 4 ust. 5 o przyznaniu wyższego stypendium w kolejnej edycji naboru wniosków powoduje z tą datą wygaszenia umowy poprzedniej.

§2. Wykonanie uchwały powierza się Prezydentowi Miasta Puławy.

§3. Uchwała wchodzi w życie w terminie 14 dni od dnia ogłoszenia w Dzienniku Urzędowym Województwa Lubelskiego.

Wiceprzewodniczący Rady Miasta Puławy  
*Waldemar Rejmak*

1751

**UCHWAŁA NR XXXV/207/2010**

**RADY GMINY STĘŻYCA**

z dnia 7 lipca 2010 r.

**w sprawie regulaminu przyznawania i wypłacania stypendium dla uczniów szkół, dla których organem prowadzącym jest Gmina Stężyca**

Na podstawie art. 18 ust. 2 pkt 14a, art. 40 ust. 1 z dnia 08 marca 1990 r. o samorządzie gminnym ( Dz. U. z 2001 z Nr 142, poz. 1591, z późn. zm.) oraz art. 90t ust.4 ustawy z dnia 7 września 1991 r. o systemie oświaty (Dz. U. z 2004 r. Nr 256, poz. 2572, z późn. zm.) Rada Gminy uchwala, co następuje:

§1. Regulamin określa szczegółowe zasady i tryb postępowania w sprawie przyznawania i wypłacania stypendium Wójta Gminy Stężyca dla uczniów szkół, dla których organem prowadzącym jest Gmina Stężyca w ramach Programu wspierania edukacji uzdolnionych uczniów w Gminie Stężyca, przyjętego Uchwałą Nr XXXV/206/2010 Rady Gminy Stężyca z dnia 7 lipca 2010 roku w sprawie przyjęcia programu wspierania edukacji uzdolnionych uczniów w Gminie Stężyca.

§2. 1. Stypendium przyznawane jest przez Wójta Gminy Stężyca uczniom klas IV -VI szkół podstawowych oraz uczniów gimnazjum, którzy osiągają bardzo dobre wyniki w nauce.

2. Stypendium przyznawane jest niezależnie od sytuacji materialnej ucznia.

§3. 1. Stypendium za bardzo dobre wyniki w nauce może być przyznane uczniom, którzy na koniec roku szkolnego uzyskali bardzo dobrą lub wzorową ocenę z zachowania oraz minimum średnią ocen:

- 1) 5,0 - w szkole podstawowej,
- 2) 5,0 - w gimnazjum publicznym.

2. Ponadto oprócz wysokich wyników w nauce uczeń powinien spełniać przynajmniej jeden z warunków:

- 1) aktywne uczestniczyć w życiu szkoły,
- 2) odnoszenie sukcesów w konkursach, olimpiadach.

§4. Stypendium przyznaje się na wniosek rodziców (prawnych opiekunów) ucznia, rodziców zastępczych, pełnoletniego ucznia, a także dyrektora szkoły, nauczyciela - za zgodą rodziców (prawnych opiekunów) ucznia, rodziców zastępczych lub pełnoletniego ucznia.

§5. 1. Wniosek wraz z uzasadnieniem składa się w sekretariacie Urzędu Gminy Stężyca najpóźniej na 5 dni przed zakończeniem zajęć szkolnych w danym roku szkolnym z zastrzeżeniem § 10.

2. Wzór wniosku określa załącznik do niniejszej uchwały.

§6. 1. Wnioski o przyznanie stypendium opiniuje Komisja Stypendialna.

2. W skład Komisji wchodzi:

- 1) pracownik Urzędu Gminy,
- 2) przedstawiciel Komisji Oświaty Wychowania, Kultury, Sportu, Bezpieczeństwa Publicznego, Spraw Socjalnych i Zdrowia Rady Gminy Stężyca wskazany przez Komisję,
- 3) dyrektorzy szkół, w których uczą się uczniowie objęci wnioskiem o przyznanie stypendium.

3. Skład osobowy Komisji powołuje Wójt Gminy wskazując Przewodniczącą Komisji oraz jego Zastępcę.

4. Posiedzenie Komisji Stypendialnej zwołuje przewodniczący Komisji nie później niż w terminie 3 dni od terminu wyznaczonego na składnia wniosków.

5. Z posiedzenia Komisji sporządza się protokół, który podpisują członkowie Komisji obecni na posiedzeniu.

6. Pozytywna opinia w sprawie przyznania stypendium powinna określać proponowaną przez Komisję wysokość stypendium.

7. Opinie w sprawie przyznania stypendium komisja podejmuje zwykłą większością głosów w obecności co najmniej 2/3 składu.

§7. Stypendium przyznawane jest jako świadczenie pieniężne jednorazowe za dany rok szkolny i nie może być niższe niż 100 zł.

§8. 1. O przyznanym stypendium oraz terminie jego wypłaty zawiadamia Wójt Gminy Stężyca.

2. Stypendium wypłacane jest w kasie Urzędu Gminy w Stężycy.

§9. Stypendium finansowane jest ze środków własnych Gminy Stężyca, zaplanowanych corocznie na ten cel w budżecie gminy.

§10. Wniosek o przyznanie stypendium wraz z uzasadnieniem za rok szkolny 2009/2010 składa się w sekretariacie Urzędu Gminy w Stężycy najpóźniej w terminie 14 dni od daty wejścia w życie niniejszej uchwały.

§11. Wykonanie uchwały powierza się Wójtowi Gminy Stężyca.



§12. Uchwała wchodzi w życie po upływie 14 dni od dnia ogłoszenia w Dzienniku Urzędowym Województwa Lubelskiego.

Przewodnicząca Rady Gminy  
*Hanna Czerska - Gąsiewska*

**Załącznik**  
do Uchwały nr XXXV/207/2010  
Rady Gminy Stężycza  
z dnia 7 lipca 2010 r.

## **W N I O S E K**

### **o przyznanie Stypendium Wójta Gminy Stężycza**

.....  
**w n o s i o przyznanie Stypendium Wójta Gminy Stężycza za rok**  
**szkolny ...../.....dla ucznia .....**  
*(nazwisko i imię)*

### **UZASADNIENIE**

.....  
.....  
.....  
.....  
.....  
.....  
.....  
.....

.....  
*(data i podpis wnioskodawcy)*

1752

**UCHWAŁA NR XXXII/177/10  
RADY GMINY WOJCIESZKÓW<sup>1)</sup>**

z dnia 22 czerwca 2010 r.

**w sprawie opłat za zajęcie pasa drogowego**

Na podstawie art. 40 ust. 8 i 9 ustawy z dnia 21 marca 1985 r. o drogach publicznych (Dz. U. z 2007 r. Nr 19, poz. 115 z późn. zm.) oraz art. 18 ust. 2 pkt 8 ustawy z dnia 8 marca 1990 r. o samorządzie gminnym (Dz. U. z 2001 r. Nr 142, poz. 1591 z późn. zm.) Rada Gminy uchwala, co następuje:

§1. Ustala się stawki opłat za zajęcie pasa drogowego dróg, dla których zarządcą jest Wójt Gminy Wojcieszków, na cele niezwiązane z budową, przebudową, remontem, utrzymaniem i ochroną dróg, dotyczące:

- 1) prowadzenia robót w pasie drogowym,
- 2) umieszczania w pasie drogowym urządzeń infrastruktury technicznej niezwiązanych z potrzebami zarządzania drogami lub potrzebami ruchu drogowego,
- 3) umieszczania w pasie drogowym obiektów budowlanych niezwiązanych z potrzebami ruchu drogowego oraz reklam,
- 4) zajęcie pasa drogowego na prawach wyłączności w celach innych niż wymienione w pkt 1-3.

§2. 1. Za zajęcie 1 m<sup>2</sup> pasa drogowego, o którym mowa w § 1 pkt 1, ustala się następujące stawki opłat za każdy dzień zajęcia:

- 1) chodników, poboczy, placów, zatok, ścieżek rowerowych, ciągów pieszych i pieszo-jezdnymi - 2,00 zł;
- 2) jezdni do 50% szerokości - 4,00 zł;
- 3) powyżej 50% szerokości do całkowitego zajęcia jezdni - 8,00 zł;
- 4) drogi o nawierzchni gruntowej:
  - a) do 50% szerokości pasa drogowego - 3,00 zł;
  - b) powyżej 50% szerokości do całkowitego zajęcia pasa - 6,00 zł;
- 5) pozostałych elementów pasa drogowego nie wymienionych w pkt 1-4 - 1,00 zł;

2. Zajęcie pasa drogowego przez okres krótszy niż 24 godziny jest traktowane jak zajęcie pasa drogowego przez 1 dzień.

§3. 1. Za zajęcie pasa drogowego, o którym mowa w § 1 pkt 2, ustala się następujące roczne stawki

opłat za 1 m<sup>2</sup> powierzchni pasa drogowego zajętego przez rzut poziomy umieszczonego urządzenia:

- 1) w poprzek drogi - 20,00 zł;
- 2) wzdłuż drogi w jezdni - 15,00 zł;
- 3) wzdłuż drogi poza jezdnią - 10,00 zł;

2. Za umieszczenie urządzenia na drogowym obiekcie inżynierskim ustala się roczną stawkę opłaty za 1 m<sup>2</sup> powierzchni pasa drogowego zajętego przez rzut poziomy umieszczanego urządzenia w wysokości - 100,00 zł;

3. Roczne stawki opłat w wysokości określonej w ust. 1, 2 i 3 obejmują pełny rok kalendarzowy. Za niepełny rok kalendarzowy wysokość rocznych stawek obliczana jest proporcjonalnie do liczby miesięcy umieszczenia urządzenia w pasie drogowym lub na obiekcie inżynierskim.

§4. 1. Za zajęcie pasa drogowego, o którym mowa w § 1 pkt 3, ustala się następującą stawkę opłat za każdy dzień zajęcia 1 m<sup>2</sup> powierzchni pasa drogowego zajętego przez rzut poziomy obiektu budowlanego, niezwiązanego z potrzebami zarządzania drogami lub potrzebami ruchu drogowego - 1,00 zł;

2. Za każdy dzień umieszczenia reklamy w pasie drogowym - 1,00 zł;

3. Ustala się zerową stawkę opłaty za umieszczenie w pasie drogowym reklamy (tablicy informacyjnej) zawierającej informacje o gminie, powiecie lub województwie w postaci planów, tablic, plansz, itp.

§5. Za zajęcie pasa drogowego, o którym mowa w § 1 pkt 4, ustala się następującą stawkę opłat za każdy dzień zajęcia 1 m<sup>2</sup> powierzchni - 2,00 zł

§6. Wykonanie uchwały powierza się Wójtowi Gminy.

§7. Uchwała wchodzi w życie po upływie 14 dni od dnia ogłoszenia w Dzienniku Urzędowym Województwa Lubelskiego.

Przewodniczący Rady Gminy  
*Janusz Barszcz*

<sup>1)</sup> Rozstrzygnięcie nadzorcze Nr NK.II.0911/230/10 Wojewody Lubelskiego z dnia 28 lipca 2010 r.

1753

**UCHWAŁA NR XLVI/648/10**

**RADY GMINY ZAMOŚĆ<sup>1)</sup>**

z dnia 23 czerwca 2010 r.

**w sprawie ustalenia trybu udzielania i rozliczania dotacji szkołom niepublicznym o uprawnieniach szkół publicznych oraz trybu i zakresu kontroli prawidłowości ich wykorzystywania**

Na podstawie art.40 ust.1i, art.41 ust.1 ustawy z dnia 8 marca 1990 r. o samorządzie gminnym (Dz.U. z 2001 r. Nr 142, poz.1591 z późn. zm.) oraz art.90 ust.4 ustawy z dnia 7 września 1991 r. o systemie oświaty (Dz.U.z 2004 r. Nr 256, poz.2572 z późn. zm.) - Rada Gminy uchwała, co następuje:

§1. Uchwała określa tryb udzielania i rozliczania dotacji oraz tryb i zakres kontroli prawidłowości ich wykorzystania dla szkół niepublicznych o uprawnieniach szkół publicznych prowadzonych przez osoby prawne inne niż gmina Zamość lub osoby fizyczne.

§2. Szkoły niepubliczne o uprawnieniach szkół publicznych, w których realizowany jest obowiązek szkolny lub obowiązek nauki otrzymują na każdego ucznia dotację z budżetu gminy Zamość w wysokości równej kwocie przewidzianej na jednego ucznia danego typu i rodzaju szkoły w części oświatowej subwencji ogólnej otrzymywanej przez gminę Zamość.

§3. 1. Dotacji udziela się na wniosek osoby prowadzącej szkołę, zawierający planowaną liczbę uczniów, złożony w terminie do dnia 30 września roku poprzedzającego rok udzielenia dotacji. Wzór wniosku określa załącznik nr 1.

2. Osoba, o której mowa w ust.1, zgłasza wszelkie zmiany danych zawartych we wniosku, w terminie 14 dni od dnia ich wystąpienia.

§4. 1. Dotację przekazuje się na wskazany rachunek bankowy dotowanej szkoły.

2. Osoba prowadząca dotowane podmioty składa w terminie do 10 dnia każdego miesiąca do Wójta Gminy Zamość informację o faktycznej liczbie uczniów ustaloną na podstawie dokumentacji przebiegu nauczania, według stanu na pierwszy dzień danego miesiąca. Wzór informacji określa załącznik nr 2 do uchwały.

§5. 1. Podmiot otrzymujący dotację prowadzi dokumentację i ewidencję zgodnie z obowiązującymi przepisami i w sposób umożliwiający ocenę wykonania zadania pod względem rzeczowym i finansowym.

2. Dowody dotyczące poniesionych kosztów związanych z realizacją zadania pozostają w aktach podmiotu otrzymującego dotację.

3. Dotowany zobowiązuje się do wykorzystania dotacji wyłącznie na cel określony w ustawie.

§6. 1. Dotacja podlega szczegółowemu rozliczeniu finansowemu i rzeczowemu.

2. Osoba prowadząca szkołę jest obowiązana do przedłożenia do Wójta Gminy Zamość pisemnego rozliczenia przyznanej dotacji za okres od stycznia do grudnia roku, w którym udzielono dotacji - w terminie do 15 stycznia roku następnego.

3. Wzór rozliczenia rocznego stanowi załącznik Nr 3 do niniejszej uchwały.

§7. 1. Organowi dotującemu przysługuje prawo kontroli faktycznej liczby uczniów dotowanej jednostki i prawidłowości wykorzystania dotacji.

2. Kontrola obejmuje:

1) zgodność danych wykazywanych we wniosku o udzielenie dotacji, miesięcznej informacji o liczbie uczniów i w rozliczeniach dotacji na podstawie dokumentacji przebiegu nauczania,

2) prawidłowość wykorzystania dotacji zgodnie z przeznaczeniem, o którym mowa w art.80 ust.3d ustawy o systemie oświaty - na podstawie dokumentacji finansowo-księgowej kontrolowanej jednostki oświatowej.

§8. 1. Kontrolę przeprowadzają osoby upoważnione przez Wójta Gminy Zamość.

2. Upoważnienie zawiera:

1) oznaczenie organu, datę i miejsce wystawienia,  
2) wskazanie podstawy prawnej kontroli,  
3) imiona i nazwiska,  
4) określenie nazwy kontrolowanego podmiotu i organu prowadzącego,  
5) określenie zakresu kontroli,  
6) datę rozpoczęcia i przewidywany termin zakończenia kontroli,  
7) podpis osoby udzielającej upoważnienia z podaniem zajmowanego stanowiska i funkcji.

3. Czynności kontrolne przeprowadza się w siedzibie jednostki kontrolowanej lub organu prowadzącego w dniach i godzinach pracy obowiązujących w kontrolowanej jednostce oraz w obecności pracowników tej jednostki.

4. Kontrolujący mają prawo wglądu do dokumentacji, o której mowa w § 7 ust. 2 uchwały oraz do dokonywania z niej odpisów i kserokopii. Kserokopie służące jako załączniki do protokołu kontroli po-

<sup>1)</sup> Rozstrzygnięcie Nadzorcze Kolegium Regionalnej Izby Obrachunkowej w Lublinie Nr 110/2010 z dnia 23 lipca 2010 r.

winy być poświadczony za zgodność z oryginałem przez osoby reprezentujące kontrolowaną jednostkę.

§9. 1. Z przeprowadzonej kontroli sporządza się protokół kontroli w dwóch jednobrzmiących egzemplarzach, który podpisują kontrolujący i przedstawiciele kontrolowanej jednostki.

2. Protokół kontroli powinien zawierać:

- 1) nazwę jednostki kontrolowanej w pełnym brzmieniu i jej adres,
- 2) wskazanie osoby prowadzącej,
- 3) imiona, nazwiska i stanowiska służbowe osób przeprowadzających kontrolę,
- 4) datę rozpoczęcia i zakończenia kontroli,
- 5) określenie przedmiotowego zakresu kontroli i okresu objętego kontrolą,
- 6) imię i nazwisko osoby reprezentującej kontrolowaną jednostkę i osoby pełniącej funkcję głównego księgowego,
- 7) opis dokonanych ustaleń faktycznych,
- 8) opis stwierdzonych nieprawidłowości z uwzględnieniem ich przyczyn i skutków,
- 9) opis dokumentacji dotyczącej przeprowadzonych dowodów,
- 10) informację o sporządzonych załącznikach stanowiących dowody w stosunku do ustaleń protokołu kontroli,
- 11) informację o powiadomieniu przedstawiciela kontrolowanej jednostki o przysługującym mu prawie odmowy podpisania protokołu i złożenia w terminie 3 dni od daty jego otrzymania pisemnych wyjaśnień co do przyczyny tej odmowy,
- 12) dane o liczbie egzemplarzy protokołu oraz informację o doręczeniu jednego egzemplarza osobie reprezentującej kontrolowaną jednostkę,
- 13) podpisy osób kontrolujących oraz przedstawiciela kontrolowanego i głównego księgowego.

§10. 1. Jeżeli osoba reprezentująca jednostkę kontrolowaną odmawia podpisania protokołu – protokół podpisują jedynie osoby kontrolujące, czyniąc w nim adnotację o odmowie podpisania protokołu oraz dołączając pisemne wyjaśnienie przyczyn odmowy podpisu.

2. Odmowa podpisania protokołu nie wstrzymuje wydania wniosków pokontrolnych oraz dochodzenia zwrotu dotacji w trybie określonym w odrębnych przepisach.

3. Kontrola zostaje zakończona w dniu doręczenia protokołu kontroli.

4. Osoba reprezentująca jednostkę kontrolowaną może zgłosić Wójtowi Gminy Zamość w terminie 7 dni od dnia podpisania protokołu kontroli, pisemne wyjaśnienie co do ustaleń zawartych w protokole.

§11. 1. W przypadku stwierdzenia w trakcie kontroli nieprawidłowości mających wpływ na prawo lub wysokość dotacji przysługującej kontrolowanej jednostce, Wójt Gminy Zamość w terminie 14 dni od dnia podpisania protokołu lub wpływu wyjaśnień, o których mowa w § 10 ust. 4, kieruje do kontrolowanej jednostki wystąpienie pokontrolne wzywające do zwrotu całości lub części przekazanej dotacji.

2. Wystąpienia pokontrolnego nie kieruje się, jeżeli Wójt Gminy Zamość uwzględni wyjaśnienia, o których mowa w § 10 ust. 4.

3. W przypadku wystąpienia nieprawidłowości innego rodzaju, niż określone w ust. 1, Wójt Gminy Zamość kieruje do jednostki kontrolowanej wnioski zmierzające do ich usunięcia i usprawnienia działalności objętej kontrolą.

§12. Wykonanie uchwały powierza się Wójtowi Gminy Zamość.

§13. Traci moc uchwała Nr XLIII/344/2002 Rady Gminy Zamość z dnia 8 lipca 2002 r. w sprawie trybu udzielania i rozliczania z budżetu gminy dotacji szkołom niepublicznym o uprawnieniach szkół publicznych.

§14. Uchwała wchodzi w życie po upływie 14 dni od dnia ogłoszenia w Dzienniku Urzędowym Województwa Lubelskiego.

Przewodniczący Rady Gminy Zamość  
*Jerzy Bondyra*

**Załącznik nr 1  
do uchwały nr XLVI/648/10  
Rady Gminy Zamość  
z dnia 23 czerwca 2010 r.**

.....  
(pieczęć organu prowadzącego  
-osoby prawnej lub imię i nazwisko osoby  
fizycznej

**Wójt  
Gminy Zamość**

**Wniosek o udzielenie dotacji oświatowej na ..... rok**

1. Nazwa i adres osoby prowadzącej .....
2. Dane szkoły:
  - a) nazwa .....
  - b) typ i rodzaj szkoły: .....
  - c) realizowanie obowiązku szkolnego lub obowiązku nauki (dotyczy szkół niepublicznych: TAK/NIE
  - d) charakter: publiczny/niepubliczny\*
  - e) adres i numery telefonów .....
3. Numer i data zaświadczenia o wpisie do ewidencji szkół niepublicznych, numer i data decyzji o nadaniu uprawnień szkoły publicznej .....
4. Numer rachunku bankowego (nazwa banku) dotowanej szkoły, .....
5. Planowana liczba uczniów w ..... roku w okresach:

styczeń – sierpień	wrzesień – grudzień
.....	.....

Zobowiązuję się do comiesięcznego składania informacji o aktualnej liczbie uczniów.

.....  
(miejsowość, data)

.....  
(pieczęćka imienna i czytelny podpis  
osoby fizycznej lub przedstawiciela  
osoby prawnej prowadzącej  
dotowaną jednostkę)

**Załącznik nr 2  
do uchwały nr XLVI/648/10  
Rady Gminy Zamość  
z dnia 23 czerwca 2010 r.**

.....  
(pieczęć organu prowadzącego  
-osoby prawnej lub imię i nazwisko osoby  
fizycznej

Termin złożenia do 10 dnia  
każdego miesiąca

**Wójt  
Gminy Zamość**

**Informacja miesięczna o aktualnej liczbie uczniów**

1. Nazwa i adres szkoły .....
- .....
2. Informacja za miesiąc .....
3. Miesiąc, rok .....
4. Liczba uczniów na pierwszy dzień miesiąca .....,  
w tym liczba uczniów niepełnosprawnych.....

.....  
(miejsowość, data)

.....  
(pieczęćka imienna i czytelny podpis  
osoby fizycznej lub przedstawiciela  
osoby prawnej prowadzącej  
dotowaną jednostkę)



**Załącznik nr 3  
do uchwały nr XLVI/648/10  
Rady Gminy Zamość  
z dnia 23 czerwca 2010 r.**

.....  
(pieczęćka osoby prawnej lub imię  
i nazwisko osoby fizycznej - prowadzących  
dotowany podmiot

Przekazać w terminie  
15 dni od końca okresu  
rozliczeniowego

**Wójt  
Gminy Zamość**

**Rozliczenie dotacji oświatowej otrzymanej z budżetu gminy Zamość za  
rok.....**

1. Nazwa i adres dotowanej szkoły .....
2. Kwota dotacji (narastająco od początku roku do końca okresu sprawozdawczego) otrzymana: ..... zł; wykorzystana: ..... zł.
3. Faktyczna liczba uczniów dotowanej szkoły w okresie od początku roku do końca okresu rozliczeniowego (należy podać za każdy miesiąc osobno):

I	II	III	IV	V	VI	VII	VIII	IX	X	XI	XII

4. Zestawienie wydatków dotowanej jednostki sfinansowanych z dotacji (narastająco od początku roku do końca okresu rozliczeniowego):

<b>Lp.</b>	<b>Rodzaj wydatku</b>	<b>Kwota wydatku</b>
1.	Wynagrodzenia nauczycieli	
2.	Wynagrodzenia pozostałych pracowników	
3.	Pochodne od wynagrodzeń	
4.	Zakup materiałów i wyposażenia	
5.	Opłaty za media	

6.	Zakup pomocy dydaktycznych	
7.	Zakup usług	
8.	Wynajem pomieszczeń	
9.	Pozostałe wydatki – wymienić, jakie:	
<b>RAZEM:</b>		

.....  
*Imię i nazwisko osoby  
sporządzającej sprawozdania*

.....  
*(pieczęćka imienna i czytelny podpis  
osoby fizycznej lub osoby  
reprezentującej osobę prawną –  
organu prowadzącego)*

Telefon .....  
Faks .....  
Adres e-mail .....

.....  
*(miejsowość, data)*

1754

Lublin, dnia 8 lipca 2010 r.



## WOJEWODA LUBELSKI

NK.II.0911/ 221 /10

### ROZSTRZYGNĘCIE NADZORCZE

stwierdzające nieważność uchwały Nr XLIV/282/10 Rady Miasta Lubartów z dnia 1 czerwca 2010 r. w sprawie: ustalenia regulaminu targowiska miejskiego przy ul. Kościuszki w Lubartowie w części obejmującej § 3 ust. 3 w brzmieniu: „przepisów przeciwpożarowych, sanitarno- epidemiologicznych oraz innych obowiązujących w obrocie prawnym” załącznika do uchwały.

Na podstawie art. 91 ust. 1 i 3 ustawy z dnia 8 marca 1990 r. o samorządzie gminnym (Dz. U. z 2001 r. Nr 142, poz. 1591 z późn. zm.)

#### stwierdzam nieważność

uchwały Nr XLIV/282/10 Rady Miasta Lubartów z dnia 1 czerwca 2010 r. w sprawie: ustalenia regulaminu targowiska miejskiego przy ul. Kościuszki w Lubartowie w części obejmującej § 3 ust. 3 w brzmieniu: „przepisów przeciwpożarowych, sanitarno - epidemiologicznych oraz innych obowiązujących w obrocie prawnym” załącznika do uchwały.

#### UZASADNIENIE

Uchwała Nr XLIV/282/10 Rady Miasta Lubartów została doręczona organowi nadzoru w dniu 11 czerwca 2010 r.

Przedmiotową uchwałą, wydaną na podstawie art. 40 ust. 2 pkt 4 ustawy o samorządzie gminnym, Rada Miasta Lubartów ustaliła regulamin targowiska miejskiego przy ul. Kościuszki w Lubartowie (§ 1 uchwały), stanowiący załącznik do uchwały.

Z powołanego przepisu wynika dla organów gminy upoważnienie do wydawania aktów prawa miejscowego regulujących zasady i tryb korzystania z gminnych obiektów i urządzeń użyteczności publicznej.

Szeroki zakres delegacji zawartej w art. 40 ust. 2 pkt 4 ustawy o samorządzie gminnym, ze względu na jej ogólność, nie zmienia faktu, że rada gminy winna treść podejmowanych regulacji dostosować ściśle do zakresu przyznanego jej upoważnienia i przysługujących jej kompetencji, a w razie wątpliwości co do zakresu tego upoważnienia wyjaśniać te wątpliwości przez zastosowanie wykładni zawężającej (por. wyrok NSA z dnia 26 maja 1992 r., sygn. akt SA/Wr 310/92, Wspólnota 1993 Nr 2, s. 21).

W przypadku aktów prawa miejscowego przekroczenie delegacji ustawowej stanowi istotne naruszenie prawa. Z normatywnego charakteru przedmiotowej uchwały wynika konieczność formułowania zawartych w niej postanowień jedynie na podstawie i w granicach upoważnienia ustawowego.

W § 3 ust. 3 Regulaminu Rada Miasta postanowiła, iż osoby prowadzące działalność gospodarczą na targowisku mają obowiązek m.in. przestrzegania przepisów przeciwpożarowych, sanitarno – epidemiologicznych oraz innych obowiązujących w obrocie towarowym.

W ocenie organu nadzoru powyższa regulacja w zakwestionowanej części nie znajduje uzasadnienia prawnego i godzi w obowiązujący hierarchiczny system źródeł prawa.

Akt niższego rzędu, w tym uchwała, nie może odсылać do przepisów hierarchicznie wyższych, przepisów ustawowych i podstawowych, normujących kwestie ochrony przeciwpożarowej, wymagania sa-

nitarnie i zdrowotne, które obowiązują niezależnie od takiego odesłania.

Takie regulacje nie mieszczą się w pojęciu „ustalenia zasad i trybu korzystania z obiektów i urządzeń użyteczności publicznej”, określonych w art. 40 ust. 2 pkt 4 ustawy o samorządzie gminnym.

Granice przewidzianej prawem swobody rady w zakresie realizacji normy kompetencyjnej tego przepisu wyznacza obowiązujący porządek prawny.

Z istoty aktu prawa miejscowego, jakim jest przedmiotowa uchwała, wynika niedopuszczalność takiego działania organu realizującego delegację ustawową, które polega na modyfikacji wiążących go powszechnie obowiązujących przepisów prawa. Ustawodawca formułując określoną delegację do wydania aktu wykonawczego, przekazuje upoważnienie do uregulowania wyłącznie kwestii nieobjętych dotąd żadną normą o charakterze powszechnie obowiązującym.

W tym stanie rzeczy, stwierdzenie nieważności uchwały Nr XXX/340/2010 jest uzasadnione.

Na niniejsze rozstrzygnięcie nadzorcze przysługuje skarga do Wojewódzkiego Sądu Administracyjnego w Lublinie, złożona za moim pośrednictwem w terminie 30 dni od daty jego doręczenia.

Wojewoda Lubelski  
*Genowefa Tokarska*

Otrzymują:

- 1) Burmistrz Lubartowa
- 2) Przewodniczący Rady Miasta Lubartów

1755

Lublin, dnia 28 lipca 2010 r.



**WOJEWODA LUBELSKI**

**NK.II.0911/230/10**

**ROZSTRZYGNĘCIE NADZORCZE**

**stwierdzające nieważność uchwały Nr XXXII/177/10 Rady Gminy Wojcieszków z dnia 22 czerwca 2010 r. w sprawie opłat za zajęcie pasa drogowego w części obejmującej jej § 4 ust. 3.**

Na podstawie art. 91 ust. 1 i 3 ustawy z dnia 8 marca 1990 r. o samorządzie gminnym (Dz. U. z 2001 r. Nr 142, poz. 1591 z późn. zm.)

**stwierdzam nieważność**

uchwały Nr XXXII/177/10 Rady Gminy Wojcieszków z dnia 22 czerwca 2010 r. w sprawie opłat za zajęcie pasa drogowego w części obejmującej jej § 4 ust. 3 uchwały.

**UZASADNIENIE**

Uchwała Nr XXXII/177/10 została doręczona organowi nadzoru w dniu 1 lipca 2010 r.

Regulacją § 4 ust. 3 uchwały Rada Gminy Wojcieszków ustaliła zerową stawkę opłaty za umieszczenie w pasie drogowym reklamy (tablicy informacyjnej) zawierającej informacje o gminie, powiecie lub województwie w postaci planów, tablic, plansz, itp.

Przedmiotowa uchwała została podjęta na podstawie art. 40 ust. 8 i 9 ustawy z dnia 21 marca 1985r. o drogach publicznych (Dz. U. z 2007r. Nr 19, poz. 115 z późn. zm.).

Zgodnie z brzmieniem powołanych przepisów organ stanowiący jednostki samorządu terytorialnego, w drodze uchwały, ustala dla dróg, których zarządcą jest jednostka samorządu terytorialnego,

wysokość stawek opłaty za zajęcie 1 m<sup>2</sup> pasa drogowego, z tym że stawki opłaty, o których mowa w ust. 4 i 6, nie mogą przekroczyć 10 zł za jeden dzień zajmowania pasa drogowego, a stawka opłaty, o której mowa w ust. 5, nie może przekroczyć 200 zł (ust. 8)

Przy ustalaniu stawek, o których mowa w ust. 7 i 8, uwzględnia się:

- 1) kategorię drogi, której pas drogowy zostaje zajęty;
- 2) rodzaj elementu zajętego pasa drogowego;
- 3) procentową wielkość zajmowanej szerokości jezdni;
- 4) rodzaj zajęcia pasa drogowego;
- 5) rodzaj urządzenia lub obiektu budowlanego umieszczonego w pasie drogowym (ust. 9)

W ust. 9 wymieniono taksatywnie przesłanki, które Rada uwzględnia, jeśli ustala stawki opłat za zajęcie pasa drogowego. Enumeratywne ich wyliczenie oznacza, że Rada ustalając różne stawki opłat, nie może brać pod uwagę żadnych innych czynników niż te, które zostały wymienione w tym przepisie.

I tak żadna z przesłanek wymienionych w ustawie nie obejmuje czynnika - rodzaju informacji umieszczonej na reklamie. Inaczej mówiąc, nie można ustalić niższych (wyższych) stawek ze względu na treść reklamy umieszczonej w pasie drogowym (tu: informacji o gminie, powiecie, województwie). W szczególności nie pozwala na to ustawowa przesłanka „rodzaju zajęcia pasa drogowego”. Pod tym pojęciem należy rozumieć rodzaje zajęć pasa drogowego wymienione w art. 40 ust. 2 ustawy.

Jednym z rodzajów zajęć pasa drogowego jest umieszczenie w nim reklamy (art. 40 ust. 2 pkt 3 ad

fine ustawy). Przy czym reklamą jest według ustawy „nośnik informacji wizualnej w jakiegokolwiek materialnej formie wraz z elementami konstrukcyjnymi i zamocowaniami, umieszczony w polu widzenia użytkowników drogi, niebędący znakiem w rozumieniu przepisów o znakach i sygnałach lub znakiem informującym o obiektach użyteczności publicznej ustawionym przez gminę” (art. 4 pkt 23 ustawy). Reklamą jest więc sam nośnik, a nie umieszczona na nim wizualna informacja. Stawkę opłaty różnicuje się więc ze względu na rodzaj zajęcia - umieszczenie w pasie drogowym nośnika informacji wizualnej, a nie treść tej informacji.

Realizując kompetencję z art. 40 ust. 8 ustawy, organ stanowiący musi ściśle uwzględniać wytyczne zawarte w upoważnieniu. Odstąpienie od tej zasady narusza związek formalny i materialny pomiędzy aktem wykonawczym a ustawą. Zarówno w doktrynie, jak i w orzecznictwie ugruntował się pogląd dotyczący dyrektyw wykładni norm o charakterze kompetencyjnym. Naczelną zasadą prawa administracyjnego jest zakaz domniemania kompetencji. Ponadto należy podkreślić, iż normy kompetencyjne powinny być interpretowane w sposób ścisły, literalny. Jednocześnie zakazuje się dokonywania wykładni rozszerzającej przepisów kompetencyjnych oraz wyprowadzania kompetencji w drodze analogii. Na szczególną uwagę zasługuje tu wyrok TK z dnia 28 czerwca 2000 r. (K 25/99, OTK 2000, nr 5, poz. 141): „Stosując przy interpretacji art. 87 ust. 1 i art. 92 ust. 1 Konstytucji, odnoszących się do źródeł prawa, takie zasady przyjęte w polskim systemie prawnym, jak: zakaz domniemania kompe-

tencji prawodawczych, zakaz wykładni rozszerzającej kompetencje prawodawcze oraz zasadę głoszącą, że wyznaczenie jakiemuś organowi określonych zadań, nie jest równoznaczne z udzieleniem mu kompetencji do stanowienia aktów normatywnych służących realizowaniu tych zadań (...)”.

Jeżeli Rada wychodzi poza wytyczne zawarte w upoważnieniu, mamy do czynienia z przekroczeniem kompetencji, co musi skutkować zastosowaniem środków nadzorczych, Rada bowiem zróżnicowała stawkę opłaty ze względu na przesłankę, której nie mogła wziąć pod uwagę - rodzaj informacji umieszczonej na reklamie. W tym przypadku Rada Gminy Wojcieszków przekroczyła granice ustawowego upoważnienia.

Biorąc powyższe pod uwagę stwierdzenia nieważności uchwały Nr XXXII/177/10, we wskazanym zakresie, jest uzasadnione.

Na niniejsze rozstrzygnięcie nadzorcze przysługuje skarga do Wojewódzkiego Sądu Administracyjnego w Lublinie, złożona za moim pośrednictwem, w terminie 30 dni od daty jego doręczenia.

Wojewoda Lubelski  
*Genowefa Tokarska*

Otrzymują:

- 1) Wójt Gminy Wojcieszków
- 2) Przewodniczący Rady Gminy Wojcieszków

1756

Lublin, dnia 6 sierpnia 2010 r.



**WOJEWODA LUBELSKI**

**NK.II.0911/246/10**

**ROZSTRZYGNĘCIE NADZORCZE**

**stwierdzające nieważność uchwały Nr XLIV/234/10 Rady Gminy Łuków z dnia 29 czerwca 2010 r. w sprawie wysokości stawek opłat za zajęcie pasa drogowego dróg zaliczonych do kategorii dróg gminnych, których zarządcą jest Wójt Gminy Łuków, w części obejmującej § 2, § 3 ust. 1, ust. 2 i ust. 5 oraz § 4 ust. 4 uchwały.**

Na podstawie art. 91 ust. 1 i 3 ustawy z dnia 8 marca 1990 r. o samorządzie gminnym (Dz. U. z 2001 r. Nr 142, poz. 1591 z późn. zm.)

**stwierdzam nieważność**

uchwały Nr XLIV/234/10 Rady Gminy Łuków z dnia 29 czerwca 2010 r. w sprawie wysokości stawek opłat za zajęcie pasa drogowego dróg zaliczonych do kategorii dróg gminnych, których zarządcą jest Wójt Gminy Łuków, w części obejmującej § 2, § 3 ust. 1, ust. 2 i ust. 5 oraz § 4 ust. 4 uchwały.

**UZASADNIENIE**

Uchwała Nr XLIV/234/10 Rady Gminy Łuków została doręczona organowi nadzoru w dniu 8 lipca 2010 r.

Przedmiotową uchwałą Rada Gminy ustaliła stawki opłat za zajęcie pasa drogowego dróg gminnych, dla których zarządcą jest Wójt Gminy Łuków, na cele niezwiązane z budową, przebudową, remontem, utrzymaniem i ochroną dróg, dotyczące:

1) prowadzenia robót w pasie drogowym;

2) umieszczenia w pasie drogowym urządzeń infrastruktury technicznej niezwiązanych z potrzebami zarządzania drogami lub potrzebami ruchu drogowego;

3) umieszczenia w pasie drogowym obiektów budowlanych niezwiązanych z potrzebami ruchu drogowego oraz reklam;

4) zajęcie pasa drogowego na prawach wyłączności w celach innych niż wymienione w pkt 1-3.

Zgodnie z § 2 ust. 1 uchwały, za zajęcie 1 m<sup>2</sup> elementów pasa drogowego, o którym mowa w §1 pkt 1 (prowadzenia robót w pasie drogowym), ustala się następujące stawki opłat za każdy dzień zajęcia:

1) chodników, poboczy, placów, ścieżek rowerowych, ciągów pieszych i pieszo – jezdnych – 2,00 zł;

2) jezdni do 50 % szerokości oraz zatoki – 4,00 zł;

3) powyżej 50 % szerokości do całkowitego zajęcia jezdni – 6,00 zł;

4) drogi o nawierzchni gruntowej:

a) do 50 % szerokości pasa drogowego – 2,00 zł

b) powyżej 50 % szerokości do całkowitego zajęcia jezdni – 4,00 zł

5) pozostałych elementów pasa drogowego nie wymienionych w pkt 1-4 – 6,00 zł.

Jak wynika z powyższego przepisu Rada Gminy zróżnicowała wysokość opłat za zajęcie 1 m<sup>2</sup> powierzchni pasa drogowego dróg gminnych m. in. ze względu na rodzaj nawierzchni pasa drogowego.

W ocenie organu nadzoru takie zróżnicowanie stawki opłaty za zajęcie pasa drogowego nie znajduje uzasadnienia prawnego.

Rada podjęła uchwałę m. in. na podstawie art. 40 ust. 8 i 9 ustawy z dnia 21 marca 1985 r. o drogach publicznych (Dz. U. z 2007 r. Nr 19, poz. 115, z

późn. zm.).

Przepis art. 40 ust. 8 ustawy, stanowiący normę kompetencyjną do podjęcia uchwały, wskazuje jednoznacznie zakres udzielonego upoważnienia. Obejmuje ono „ustalenie stawek opłaty za zajęcie 1m<sup>2</sup> pasa drogowego”. Zróżnicowanie stawek opłaty może natomiast nastąpić tylko i wyłącznie ze względu na przesłanki przedstawione w art. 40 ust. 9 tej ustawy.

Artykuł 40 ust. 9 ustawy dopuszcza różnicowanie stawek opłat za zajęcie pasa drogowego wyłącznie z uwzględnieniem: 1) kategorii drogi, której pas drogowy zostaje zajęty, 2) rodzaju elementu zajętego pasa drogowego, 3) procentowej wielkości zajmowanej szerokości jezdni, 4) rodzaju zajęcia pasa drogowego, 5) rodzaju urządzenia lub obiektu budowlanego umieszczonego w pasie drogowym.

Przepis art. 40 ust. 8 w zw. z art. 40 ust. 9 ustawy o drogach publicznych nie przyznaje radzie gminy upoważnienia do różnicowania opłat ze względu na rodzaj nawierzchni drogi, przez który przebiega pas drogowy.

Powołany art. 40 ust. 9 w sposób enumeratywny wymienia czynniki, które powinny być uwzględnione przez organ stanowiący jednostki samorządu terytorialnego przy ustalaniu wysokości stawek opłat za zajęcie pasa drogowego. Enumeratywny katalog wyżej wskazanych czynników oznacza, że rada gminy ustalając stawki opłat nie może brać pod uwagę innych, niewymienionych w ww. przepisie, czynników.

Z przepisu art. 40 ust. 9 wynika uprawnienie rady do zróżnicowania stawek opłat z uwzględnieniem m. in. kategorii drogi, której pas drogowy zostaje zajęty.

Zgodnie z podziałem zawartym w art. 2 ust. 1 ustawy o drogach publicznych, drogi publiczne zostały podzielone na następujące kategorie: drogi krajowe, drogi wojewódzkie, drogi powiatowe i drogi gminne, przy czym wszystkie ulice leżące w ciągu tych dróg należą do tej samej kategorii co te drogi (art. 2 ust. 2).

Konstrukcja przewidziana w art. 2 ust. 2 ww. ustawy w żaden sposób nie nawiązuje do kwestii rodzaju nawierzchni drogi publicznej, co oznacza, że rada gminy nie może uzależniać wysokości stawek opłat za zajęcie pasa drogowego od takiego rozróżnienia.

Uprawnienie takie nie wynika także z innych, zawartych w ww. art. 40 ust. 9 ustawy czynników.

Powyższe uwagi odnoszą się także do regulacji § 3 ust. 1 uchwały, w którym Rada Gminy zróżnicowała w zależności od rodzaju nawierzchni drogi stawki opłat za zajęcie pasa drogowego w celu umieszczenia w pasie drogowym urządzeń infrastruktury technicznej niezwiązanych z potrzebami zarządzania drogami lub potrzebami ruchu drogowego.

Wobec zakwestionowania § 3 ust. 1 uchwały konieczne jest wyeliminowanie w treści uchwały rów-

nież zapisów ust. 2 tego paragrafu nawiązującego do stawek opłat określonych w ust. 1.

W § 3 ust. 5 uchwały Rada Gminy postanowiła, iż roczne stawki opłat w wysokości określonej w ust. 1, 2, 3 i 4 tego przepisu obejmują pełny rok kalendarzowy. Za niepełny rok kalendarzowy wysokość rocznych stawek obliczana jest proporcjonalnie do liczby miesięcy (wliczając miesiące niepełne) umieszczenia urządzenia w pasie drogowym lub na obiekcie inżynierskim.

Stosownie do treści art. 40 ust. 5 ustawy o drogach publicznych, opłatę za zajęcie pasa drogowego w celu, o którym mowa w ust. 2 pkt 2, ustala się jako iloczyn liczby metrów kwadratowych powierzchni pasa drogowego zajętej przez rzut poziomy urządzenia i stawki opłaty za zajęcie 1 m<sup>2</sup> pasa drogowego pobieranej za każdy rok umieszczenia urządzenia w pasie drogowym, przy czym za umieszczenie urządzenia w pasie drogowym lub na drogowym obiekcie inżynierskim przez okres krótszy niż rok opłata obliczana jest proporcjonalnie do liczby dni umieszczenia urządzenia w pasie drogowym lub na drogowym obiekcie inżynierskim.

Jak stanowi art. 87 Konstytucji Rzeczypospolitej Polskiej źródłami powszechnie obowiązującego prawa Rzeczypospolitej Polskiej są: Konstytucja, ustawy, ratyfikowane umowy międzynarodowe oraz rozporządzenia. Źródłami powszechnie obowiązującego prawa Rzeczypospolitej Polskiej są na obszarze działania organów, które je ustanowiły, akty prawa miejscowego. Cytowane przepisy, wraz z art. 88 - 93 Konstytucji, stanowią normatywne określenie źródeł prawa. Źródła te nie mają jednakowej mocy prawnej tworząc swoistą hierarchię. W ramach tej hierarchii ustawa ma pierwszeństwo przed aktami normatywnymi stanowionymi przez organy samorządu terytorialnego zaś materia uregulowana w samej ustawie nie może być regulowana w akcie prawa miejscowego. Inaczej mówiąc niedopuszczalne jest powtarzanie w uchwałach organów gminy uregulowań ustawowych. Powtórzenie za ustawą określonej regulacji stanowi istotne naruszenie prawa. Tym bardziej jako istotne naruszenie prawa należy traktować nieprecyzyjne lub częściowe powtórzenie regulacji ustawowej.

Ustalenie w uchwale, że za niepełny rok kalendarzowy wysokość rocznej stawki opłaty naliczana jest proporcjonalnie do liczby miesięcy umieszczenia w pasie drogowym jest niezgodne z powołanym wyżej przepisem art. 40 ust. 5 ustawy o drogach publicznych i prowadzi do naliczania tych opłat w sposób niezgodny z ustawą (w przypadku zajęcia pasa drogowego przez okres krótszy niż rok opłata naliczana byłaby za miesiąc, zamiast za jeden dzień).

Ponadto, w ocenie organu nadzoru, błędne jest ustalenie w zakwestionowanym zapisie, iż roczne stawki opłat ustalone w uchwale obejmują pełny rok kalendarzowy.

Zgodnie z art. 40 ust. 5 ustawy, rada ustala opłatę roczną za umieszczenie w pasie drogowym urzą-



zeń infrastruktury technicznej niezwiązanych z potrzebami zarządzania drogami lub potrzebami ruchu drogowego, za każdy rok umieszczenia urządzenia w pasie drogowym, który nie musi być tożsamy z rokiem kalendarzowym.

Rada Gminy nie może wprowadzać innego, niż określony w ustawie, sposobu pobierania opłat za zajęcie pasa drogowego, gdyż nie ma ku temu podstaw prawnych.

Takie działanie organu gminy jest niedopuszczalne i stanowi istotne naruszenie prawa.

Rada Gminy nie była również uprawniona do zamieszczenia w uchwale zapisu § 2 ust. 2, w którym postanowiła, iż zajęcie pasa drogowego przez okres krótszy niż 24 godziny jest traktowane jak zajęcie pasa drogowego przez 1 dzień, skoro tę regulację unormował już ustawodawca w art. 40 ust. 4 ustawy o drogach publicznych.

W § 4 ust. 1 uchwały Rada Gminy ustaliła stawki opłat za zajęcie 1 m<sup>2</sup> powierzchni pasa drogowego dróg gminnych, o którym mowa w § 1 pkt 3 uchwały (umieszczenie w pasie drogowym obiektów budowlanych niezwiązanych z potrzebami ruchu drogowego oraz reklam).

W ust. 4 ww. przepisu Rada ustaliła zerową stawkę za umieszczenie w pasie drogowym reklamy (tablicy informacyjnej) zawierającej informację o gminie, powiecie lub województwie w postaci planów, tablic, plansz itp. oraz tablic pamiątkowych.

W ocenie organu nadzoru przyjęta w § 4 ust. 4 regulacja w sposób istotny narusza delegację określoną w art. 40 ust. 8 i 9 ustawy o drogach publicznych.

Przepis art. 40 ust. 8 obejmuje upoważnienie organu stanowiącego jednostki samorządu terytorialnego do ustalenia stawek opłat za zajęcie 1 m<sup>2</sup> pasa drogowego. W zakresie udzielonego upoważnienia nie mieści się niewątpliwie wprowadzenie zwolnienia od opłaty, skoro jak wynika z art. 40 ust. 3 ustawy o drogach publicznych, jej pobieranie jest obligatoryjne.

Organ stanowiący upoważniony jest zatem do określania wysokości stawek, z uwzględnieniem możliwości różnicowania ich wysokości na podstawie art. 40 ust. 2 i 9 oraz maksymalnej wysokości stawek wskazanych w ust. 8 ustawy.

Sformułowanie w art. 40 ust. 3 ustawy o drogach publicznych: „za zajęcie pasa drogowego pobiera

się opłatę” wskazuje, że to zajęcie jest związane z obowiązkiem odpłatności, czyli z wymiernym wydatkiem finansowym, którego wysokość, stosownie do art. 40 ust. 11 ustawy, ustala w drodze decyzji właściwy zarządca drogi przy udzielaniu zezwolenia na zajęcie pasa drogowego. Pobieranie opłaty jest obligatoryjne. To prowadzi do wniosku, że ustalenie wysokości stawki opłaty na poziomie 0 zł jest równoważne z zaniechaniem pobierania tej opłaty na terenie gminy, co oznacza zniesienie obowiązku nałożonego przez ustawę. Przemawia za takim stanowiskiem również to, że ustawodawca nie przewidział zwolnienia z opłaty, której zakres przedmiotowy jest określony w art. 40 ust. 1 i 2 ustawy o drogach publicznych; wprowadził jedynie możliwość zróżnicowania stawki opłaty ze względu na przesłanki przedstawione w art. 40 ust. 9 tej ustawy.

Zapis § 4 ust. 4 uchwały wprowadzający zerową stawkę opłaty za zajęcie pasa drogowego przez 1 m<sup>2</sup> tablicy informacyjnej o jednostkach samorządu gminnego został wprowadzony zatem bez podstawy prawnej. Ustalając taką stawkę Rada Gminy wprowadziła de facto zwolnienie od opłaty, co w kontekście przepisów ustawy o drogach publicznych stanowi przekroczenie udzielonego radzie gminy upoważnienia ustawowego.

W tym stanie rzeczy, stwierdzenie nieważności uchwały Nr XLIV/234/10 we wskazanym zakresie, jest uzasadnione.

Na niniejsze rozstrzygnięcie nadzorcze przysługuje skarga do Wojewódzkiego Sądu Administracyjnego w Lublinie, złożona za moim pośrednictwem, w terminie 30 dni od daty jego doręczenia.

w z. Wojewody Lubelskiego  
*Henryka Strojnowska*  
Wicewojewoda

Otrzymują:

- 1) Wójt Gminy Łuków
- 2) Przewodniczący Rady Gminy Łuków

1757

Lublin, dnia 6 sierpnia 2010 r.



**WOJEWODA LUBELSKI**

**NK.II.0911/249/10**

**ROZSTRZYGNIĘCIE NADZORCZE**

**stwierdzające nieważność uchwały Nr XLIV/235/10 Rady Gminy Łuków z dnia 29 czerwca 2010 r. w sprawie wysokości stawek opłat za zajęcie pasa drogowego dróg nie zaliczonych do kategorii dróg publicznych, których zarządcą jest Gmina Łuków.**

Na podstawie art. 91 ust. 1 i 3 ustawy z dnia 8 marca 1990 r. o samorządzie gminnym (Dz. U. z 2001 r. Nr 142, poz. 1591 z późn. zm.)

**stwierdzam nieważność**

uchwały Nr XLIV/235/10 Rady Gminy Łuków z dnia 29 czerwca 2010 r. w sprawie wysokości stawek opłat za zajęcie pasa drogowego dróg nie zaliczonych do kategorii dróg publicznych, których zarządcą jest Gmina Łuków.

**UZASADNIENIE**

UUchwała Nr XLIV/235/10 Rady Gminy Łuków została doręczona organowi nadzoru w dniu 8 lipca 2010 r.

Przedmiotową uchwałą Rada Gminy ustaliła stawki opłat za zajęcie pasa drogowego dróg wewnętrznych, których zarządcą jest Gmina Łuków, na cele niezwiązane z budową, przebudową, remontem, utrzymaniem i ochroną dróg, dotyczące:

- 1) prowadzenia robót w pasie drogowym;
- 2) umieszczenia w pasie drogowym urządzeń infrastruktury technicznej niezwiązanych z potrzebami zarządzania drogami lub potrzebami ruchu drogowego;

3) umieszczenia w pasie drogowym obiektów budowlanych niezwiązanych z potrzebami ruchu drogowego oraz reklam;

4) zajęcie pasa drogowego na prawach wyłączności w celach innych niż wymienione w pkt 1-3.

Jednocześnie w § 8 uchwały Rada Gminy postanowiła, iż uchwała wchodzi w życie po upływie 14 dni od ogłoszenia w Dzienniku Urzędowym Województwa Lubelskiego.

W ocenie organu nadzoru podjęta przez Radę Gminy uchwała nie znajduje uzasadnienia prawnego.

Wskazać należy, że naczelną zasadą demokratycznego państwa prawnego jest działanie organów władzy publicznej w granicach i na podstawie obowiązującego prawa. Zasadę tę wyraża art. 7 Konstytucji RP, zgodnie z którym „organy władzy publicznej działają na podstawie i w granicach prawa”. Przepis ten zawiera normę zakazującą domniemania kompetencji organu i tym samym nakazuje, by wszelkie działania organu władzy publicznej były oparte na wyraźnie określonej normie kompetencyjnej.

Uchwała Nr XLIV/235/10 jest aktem prawa miejscowego. Zgodnie z art. 94 Konstytucji RP „organy samorządu terytorialnego oraz terenowe organy administracji rządowej ustanawiają akty prawa miejscowego obowiązujące na obszarze działania tych organów, na podstawie i w granicach upoważnień zawartych w ustawie. Zasady i tryb wydawania aktów prawa miejscowego określa ustawa”. Z przepisu tego wynika, że akty prawa miejscowego muszą być podejmowane w oparciu o wyraźną normę kompetencyjną rangi ustawowej. Naczelną zasadą prawa administracyjnego jest zakaz domniemania kompetencji. Ponadto należy dodać, że normy kom-

petencyjne powinny być interpretowane w sposób ścisły. Jednocześnie zakazuje się dokonywania wykładni rozszerzającej przepisów kompetencyjnych oraz wprowadzania kompetencji w drodze analogii. Wykroczenie przez organ stanowiący gminy poza granice upoważnienia ustawowego do wydania aktu prawa miejscowego, jak również podjęcie przepisu prawa miejscowego z istotnym naruszeniem prawa skutkuje stwierdzeniem nieważności przepisu prawa miejscowego.

W podstawie prawnej uchwały Rada Gminy powołała art. 40 ust. 2 pkt 4 ustawy o samorządzie gminnym.

Zgodnie z ww. przepisem, na podstawie niniejszej ustawy organy gminy mogą wydawać akty prawa miejscowego w zakresie zasad i trybu korzystania z gminnych obiektów i urządzeń użyteczności publicznej.

Należy zaznaczyć, iż określenie sposobu ustalania cen i opłat za korzystanie z obiektów i urządzeń użyteczności publicznej nie mieści się w zakresie pojęcia „zasady i tryb korzystania z obiektów gminnych i urządzeń użyteczności publicznej”, czyli w granicach upoważnienia zawartego w art. 40 ust. 2 pkt 4 ustawy o samorządzie gminnym (zob. wyrok NSA z dnia 15 kwietnia 2003 r., sygn. akt II SA/Ka 2550/02 niepubl., wyrok NSA z dnia 13 grudnia 2000 r., sygn. akt II SA 2320/00, OSS 2001/4/129).

Podstawę prawną do wydania uchwały w sprawie ustalenia cen i opłat za korzystanie z obiektów i urządzeń użyteczności publicznej stanowi przepis art. 4 ust. 1 pkt 2 ustawy o gospodarce komunalnej, upoważniający radę gminy m. in. do ustalenia wysokości cen i opłat oraz sposobu ustalania cen i opłat za usługi komunalne o charakterze użyteczności publicznej oraz za korzystanie z obiektów i urządzeń użyteczności publicznej jednostek samorządu terytorialnego oraz art. 4 ust. 2 tej ustawy, z którego treści wynika, iż uprawnienia, o których mowa w ust. 1 pkt 2, organy stanowiące jednostek samorządu terytorialnego mogą powierzyć organom wykonawczym tych jednostek.

Jednakże wskazać należy, że art. 4 ustawy o gospodarce komunalnej nie stanowi podstawy do podjęcia uchwały o charakterze aktu prawa miejscowego (wyrok NSA z dnia 29 listopada 2001 roku, sygn. akt SA/Wr 1415/01, OSS 2002/1/16). Postanowienia takiej uchwały skierowane są do podporządkowanych gminie jednostek organizacyjnych. Jest ona tzw. aktem kierownictwa wewnętrznego, albowiem wiąże jedynie podmioty znajdujące się w strukturze organizacyjnej, w której akt został wydany. Nie rozstrzyga natomiast bezpośrednio o prawach i obowiązkach podmiotów, tworzących wspólnotę samorządową, będących w badanym przypadku usługobiorcami usług komunalnych. Podmioty te uiszczają opłaty w wysokości i na podstawie umowy cywilnoprawnej zawartej z właściwą gminną jednostką organizacyjną lub bezpośrednio z

wójtem gminy.

Należy również wspomnieć, że w myśl art. 40 ust. 8 ustawy z dnia 21 marca 1985 r. o drogach publicznych (Dz. U. z 2007 r. Nr 19, poz. 115 ze zm.), organ stanowiący jednostki samorządu terytorialnego został upoważniony do ustalenia stawek opłat za zajęcie pasa drogowego dróg gminnych.

W wykonaniu upoważnienia z art. 40 ust. 8 ww. ustawy Rada Gminy Łuków podjęła uchwałę Nr XLIV/234/10 z dnia 29 czerwca 2010 r. w sprawie wysokości stawek opłat za zajęcie pasa drogowego dróg zaliczonych do kategorii dróg gminnych, których zarządcą jest Wójt Gminy Łuków.

W ocenie organu nadzoru ze wskazanej delegacji nie można wywieść upoważnienia dla rady gminy do ustalenia stawek opłat za zajęcie pasa drogowego dróg wewnętrznych, a tym samym opłaty ustalone uchwałą Nr XLIV/234/10 nie będą miały zastosowania do opłat za zajęcia pasa drogowego dróg wewnętrznych.

Z mocy art. 7 ust. 1 ustawy o drogach publicznych, dróg wewnętrznych nie zalicza się do dróg publicznych.

Ustawa ta w art. 8 ust. 1 stanowi, że drogi niezaliczone do żadnej kategorii dróg publicznych (podkreślenie moje), w szczególności drogi w osiedlach mieszkaniowych, dojazdowe do gruntów rolnych i leśnych, dojazdowe do obiektów użytkowanych przez przedsiębiorców, place przed dworcami kolejowymi, autobusowymi i portami oraz pętle autobusowe, są „drogami wewnętrznymi”. Zaś z art. 40 ust. 9 pkt 1 ustawy wynika, iż przy ustalaniu stawek opłat za zajęcie pasa drogowego uwzględnia się kategorię drogi, której pas drogowy zostaje zajęty.

Jak wynika z powyższego, stawki opłat za zajęcie pasa drogowego uchwalane przez Radę Gminy mogą dotyczyć jedynie dróg publicznych bowiem w świetle przepisów ustawy o drogach publicznych tylko drogi publiczne podlegają zaliczeniu do poszczególnych kategorii dróg.

Jeśli chodzi zaś o drogi wewnętrzne to ustawa wskazuje zasady gospodarowania nimi i podmiot za to odpowiedzialny. W myśl art. 8 ust. 2 ustawy budowa, przebudowa, remont, utrzymanie, ochrona i oznakowanie dróg wewnętrznych oraz zarządzanie nimi należy do zarządcy terenu, na którym jest zlokalizowana droga, a w przypadku jego braku - do właściciela tego terenu.

Skoro przepisy ustawy o drogach publicznych, stanowiące regulację szczególną, kompleksowo normujące ustrój dróg, w tym zawierające również regulacje dotyczące dróg wewnętrznych (art. 8 ust. 1 i 2 ustawy) nie przewidują kompetencji Rady Gminy do ustalenia stawek opłat za zajęcie pasa drogowego dróg wewnętrznych, to uprawnienia takiego nie można wyprowadzić z przepisów ogólnie - ustrojowych – przepisów ustawy o samorządzie gminnym.

W orzecznictwie przyjęty jest pogląd, że „skoro drogi wewnętrzne nie są drogami publicznymi w

rozumieniu ustawy o drogach publicznych, to brak jest podstaw do stosowania do dróg wewnętrznych tych przepisów ustawy, które dotyczyły dróg publicznych i w sposób wyraźny nie odnoszą się do dróg wewnętrznych” (uchwała pięciu sędziów Naczelnego Sądu Administracyjnego w Warszawie z dnia 21 października 2002 r., sygn. akt OPK 28/02, ONSA 2003/2/57). Konsekwencją przyjęcia takiego stanowiska jest stwierdzenie, że o zezwoleniu na zajęcie pasa drogowego drogi wewnętrznej nie orzeka się w drodze decyzji administracyjnej.

Jeszcze raz należy podkreślić, iż akty prawa miejscowego muszą być wydawane wyłącznie w oparciu o wyraźne upoważnienie ustawowe i to tylko w granicach w tym upoważnieniu określonych. Ustawowe upoważnienie do wydania aktu prawa miejscowego nie może opierać się na domniemaniu objęcia swym zakresem materii w nim niewymienionych. Niedopuszczalne jest zatem stosowanie wykładni rozszerzającej czy też celowościowej. Nie jest bowiem dopuszczalne domniemanie kompetencji prawodawczych.

W tym stanie rzeczy, stwierdzenie nieważności uchwały Nr XLIV/235/10, jest uzasadnione.

Na niniejsze rozstrzygnięcie nadzorcze przysługuje skarga do Wojewódzkiego Sądu Administracyjnego w Lublinie, złożona za moim pośrednictwem, w terminie 30 dni od daty jego doręczenia.

w z. Wojewody Lubelskiego  
*Henryka Strojnowska*  
Wicewojewoda

Otrzymują:

- 1) Wójt Gminy Łuków
- 2) Przewodniczący Rady Gminy Łuków

1758

**UCHWAŁA NR 110/2010**

**KOLEGIUM REGIONALNEJ IZBY OBRACHUNKOWEJ W LUBLINIE**

z dnia 23 lipca 2010 r.

**w sprawie stwierdzenia nieważności części uchwały Rady Gminy Zamość**

Na podstawie art. 86 i 91 ust. 1 ustawy z dnia 8 marca 1990 r. o samorządzie gminnym (Dz. U. z 2001 r. Nr 142, poz. 1591 ze zm.) oraz art. 11 ust. 1 pkt 4 i 18 ust. 1 pkt 1 ustawy z dnia 7 października 1992 r. o regionalnych izbach obrachunkowych (Dz. U. z 2001 r. Nr 55, poz. 577 z późn. zm.) – Kolegium Regionalnej Izby Obrachunkowej w Lublinie

**postanawia:**

Stwierdza się nieważność § 11 ust. 3 uchwały nr XLVI/648/10 Rady Gminy Zamość z dnia 23 czerwca 2010 roku w sprawie ustalenia trybu udzielania i rozliczania dotacji szkołom niepublicznym o uprawnieniach szkół publicznych oraz trybu i zakresu kontroli prawidłowości ich wykorzystywania, z uwagi na jego sprzeczność z treścią art. 90 ust. 4 ustawy z dnia 7 września 1991 roku o systemie oświaty (Dz. U. z 2004 r. Nr 236, poz. 2572 ze zm.).

**UZASADNIENIE**

Doręczoną organowi nadzoru 5 lipca br. uchwałą Rada Gminy Zamość ustaliła tryb udzielania i rozliczania dotacji szkołom niepublicznym o uprawnieniach szkół publicznych, wypełniając tym samym delegację zawartą w art. 90 ust. 4 ustawy z dnia 7 września 1991 roku o systemie oświaty (Dz. U. z 2004 r. Nr 236, poz. 2572 ze zm.). Zasadnicza jej treść jest zgodna z prawem. Jednak w ocenie Kolegium Izby przepis § 11 ust. 3 uchwały wykracza poza zakres delegacji ustawowej, narusza zatem w istotny sposób przywołany wyżej przepis ustawy o systemie oświaty. Kwestionowany zapis uchwały ma następującą treść: „3. W przypadku wystąpienia nieprawidłowości innego rodzaju, niż określone w ust. 1, Wójt Gminy Zamość kieruje do jednostki kontrolowanej wnioski zmierzające do ich usunięcia i usprawnienia działalności objętej kontrolą”. Z racji odwołania do wcześniejszej jednostki redakcyjnej tego paragrafu (ust. 1) należy wyjaśnić, że mowa jest w nim o „... nieprawidłowościach mających wpływ na prawo lub wysokość dotacji przysługującej kontrolowanej jednostce...”, których stwierdzenie obliguje wójta do skierowania wezwania do zwrotu całości lub części przekazanej dotacji.

Z porównania przytoczonych fragmentów uchwały można przyjąć, że zapis ust. 3 odnosi się do takich ewentualnych nieprawidłowości w działalności kontrolowanej jednostki, które nie mają wpływu na prawo do otrzymania dotacji lub określenia jej wysokości. W razie ich stwierdzenia wójt kieruje wnioski zmierzające do usunięcia nieprawidłowości i usprawnienia działalności objętej kontrolą, a zatem w myśl omawianej tu regulacji, gminie przysługuje ogólna kompetencja do kontrolowania podmiotów otrzymujących z jej budżetu dotacje oświatowe wyrażająca się w uprawnieniu nie tylko do oceny tych sfer ich działalności, które bezpośrednio dotyczą podstaw do uzyskania dotacji oraz dokonanego jej rozliczenia, ale również innych, które takich bezpośrednich powiązań nie wykazują. Tak szerokiego zakresu kontroli nie da się uzasadnić treścią obowiązującego prawa. Celem czynności kontrolnych nie jest ocena działalności podmiotu dotowanego, lecz jedynie prawidłowość wykorzystania przyznanej mu dotacji; wyraźne dyspozycje w tym zakresie określone są w art. 90 ust. 3e ustawy o systemie oświaty. Zawiera je również powołany w sentencji przepis delegacyjny, stanowiący o obowiązku uregulowania przez organy stanowiące jednostek samorządu terytorialnego m.in. trybu i zakresu kontroli prawidłowości wykorzystania dotacji. Jedynie w tym obszarze (prawidłowości wykorzystania dotacji) powinna być prowadzona działalność kontrolna. Jej ustalenia mają bowiem służyć ocenie legalności wykorzystania dotacji i być podstawą do ewentualnych dalszych czynności, które należy podjąć w razie stwierdzenia nieprawidłowości w tym zakresie.

Tych ogólnych uprawnień kontrolnych nie da się również uzasadnić treścią przepisów ustrojowych. Podmioty prowadzące działalność oświatową, do których adresowana jest uchwała, nie pozostają w żadnej podległości organizacyjnej w stosunku do jednostki samorządu terytorialnego. Tym samym samorząd nie może przypisywać sobie uprawnień kontrolnych wobec tych podmiotów w szerszym zakresie niż wynika to z wyraźnych dyspozycji ustawodawcy.

Mając powyższe na uwadze, w oparciu o powołane na wstępie przepisy prawa, należało orzec jak w sentencji.

Na tę uchwałę przysługuje Radzie Gminy prawo wniesienia – za pośrednictwem Kolegium RIO w Lublinie – skargi do Wojewódzkiego Sądu Administracyjnego w Lublinie w terminie 30 dni od dnia doręczenia tej uchwały.

Przewodniczący Kolegium  
Regionalnej Izby Obrachunkowej  
*Marek Poniąkowski*

Otrzymują:

- 1) Rada Gminy Zamość
- 2) Wójt Gminy Zamość.

1759

Lublin, dnia 11 sierpnia 2010 r.



**PREZES**

**URZĘDU REGULACJI ENERGETYKI**

**Nr OLB-4210-15(9)/2010/261/X/TS**

**DECYZJA**

Na podstawie art. 47 ust. 1 i 2 oraz art. 23 ust. 2 pkt 2 i 3 w związku z art. 30 ust. 1 i art. 45 ustawy z dnia 10 kwietnia 1997 r. – Prawo energetyczne (Dz. U. z 2006 r. Nr 89, poz. 625, Nr 104, poz. 708, Nr 158, poz. 1123 i Nr 170, poz. 1217, z 2007 r. Nr 21, poz. 124, Nr 52, poz. 343, Nr 115, poz. 790, Nr 130, poz. 905, z 2008 r. Nr 180, poz. 1112 i Nr 227, poz. 1505, z 2009 r. Nr 3, poz. 11, Nr 69, poz. 586, Nr 165, poz. 1316, Nr 215, poz. 1664 oraz z 2010 r. Nr 21, poz. 104, Nr 81, poz. 530) oraz w związku z art. 104 ustawy z dnia 14 czerwca 1960 r. – Kodeks postępowania administracyjnego (Dz. U. z 2000 r. Nr 98, poz. 1071, z 2001 r. Nr 49, poz. 509, z 2002 r. Nr 113, poz. 984, Nr 153, poz. 1271, Nr 169, poz. 1387, z 2003 r. Nr 130, poz. 1188 i Nr 170, poz. 1660, z 2004 r. Nr 162, poz. 1692, z 2005 r. Nr 64, poz. 565, Nr 78, poz. 682 i Nr 181, poz. 1524, z 2008 r. Nr 229, poz. 1539, z 2009 r. Nr 195, poz. 1501, Nr 216, poz. 1676 oraz z 2010 r. Nr 40, poz. 230), po rozpatrzeniu wniosku z dnia 13 maja 2010 r. w sprawie zatwierdzenia taryfy dla ciepła przedsiębiorstwa energetycznego Przedsiębiorstwo Energetyki Ciepłej „PEC” w Świdniku Spółka z ograniczoną odpowiedzialnością z siedzibą w Świdniku, posiadającego:

1) numer w rejestrze przedsiębiorców Krajowego Rejestru Sądowego (KRS): 0000103152,

2) numer identyfikacji podatkowej (NIP): 713-10-21-101,

zwanego w dalszej części decyzji  
„Przedsiębiorstwem”,  
postanawiam

1) zatwierdzić taryfę dla ciepła, ustaloną przez Przedsiębiorstwo, stanowiącą załącznik do niniejszej decyzji,

2) ustalić okres obowiązywania w/w taryfy do dnia 30 września 2011 r.

#### **UZASADNIENIE**

Na podstawie art. 61 § 1 Kodeksu postępowania administracyjnego, na wniosek Przedsiębiorstwa posiadającego koncesje udzielone decyzjami Prezesa Urzędu Regulacji Energetyki (zwanego dalej „Prezesem URE”): na przesyłanie i dystrybucję ciepła z dnia 1 września 1998 r. nr PCC/22/261/U/2/98/BK z późn. zm. oraz na obrót ciepłem z dnia 1 września 1998 r. nr OCC/8/261/U/2/98/BK z późn. zm., w dniu w dniu 13 maja 2010 r. zostało wszczęte postępowanie administracyjne w sprawie zatwierdzenia taryfy dla ciepła, ustalonej przez Przedsiębiorstwo.

Stosownie do art. 47 ust. 1 i 2 ustawy – Prawo energetyczne, przedsiębiorstwa energetyczne posiadające koncesje ustalają taryfy dla ciepła oraz proponują okres ich obowiązywania. Przedłożona taryfa podlega zatwierdzeniu przez Prezesa Urzędu Regulacji Energetyki, zwanego w dalszej części decyzji „Prezesem URE”, o ile jest zgodna z zasadami i przepisami, o których mowa w art. 44-46 tej ustawy.

W trakcie postępowania administracyjnego w sprawie określonej przedmiotowym wnioskiem w celu stwierdzenia, czy przedłożona taryfa dla ciepła została ustalona zgodnie z powyższymi przepisami, Prezes URE wzywał Przedsiębiorstwo do złożenia wyjaśnień i uzupełnienia wniosku, następującymi

pismami: z dnia 2 czerwca 2010 r. nr OLB-4210-15(2)/2010/ 261/X/TS, z dnia 16 lipca 2010 r. nr OLB-4210-15(4)/2010/261/X/TS.

Przedsiębiorstwo skorygowało i uzupełniło przedmiotowy wniosek, przedstawiając jednocześnie Prezesowi URE, zgodnie z § 12 ust. 2 rozporządzenia Ministra Gospodarki z dnia 9 października 2006 r. w sprawie szczegółowych zasad kształtowania i kalkulacji taryf oraz rozliczeń z tytułu zaopatrzenia w ciepło (Dz. U. z 2006 r. Nr 193, poz. 1423), zwanego w dalszej części decyzji „rozporządzeniem taryfowym”, uzasadnienie kalkulacji bazowych stawek opłat, następującymi pismami: z dnia 22 czerwca 2010 r., znak: P/1234/00, z dnia 29 lipca 2010 r., znak: P/1476/00, z dnia 5 sierpnia 2010 r., znak: P/1527/00, z dnia 11 sierpnia 2010 r., znak: P/1554/10.

W trakcie postępowania administracyjnego, na podstawie zgromadzonej dokumentacji ustalono, że Przedsiębiorstwo opracowało taryfę zgodnie z zasadami określonymi w art. 44 i 45 ustawy - Prawo energetyczne oraz przepisami rozporządzenia taryfowego.

Ustalone przez Przedsiębiorstwo stawki opłat skalkulowane zostały na podstawie uzasadnionych przychodów prowadzenia działalności związanych z przesyłaniem i dystrybucją ciepła oraz obrotem ciepłem, zaplanowanych dla pierwszego roku stosowania taryfy – zgodnie z § 11 i § 12 rozporządzenia taryfowego.

Okres obowiązywania taryfy ustalono zgodnie z wnioskiem Przedsiębiorstwa.

W tym stanie rzeczy orzeczono, jak w sentencji.

## POUCZENIE

1. Od niniejszej decyzji przysługuje odwołanie do Sądu Okręgowego w Warszawie – Sądu Ochrony Konkurencji i Konsumentów, za pośrednictwem Prezesa URE, w terminie dwutygodniowym od dnia jej doręczenia (art. 30 ust. 2 i 3 ustawy – Prawo energetyczne oraz art. 479<sup>46</sup> pkt 1 i art. 479<sup>47</sup> § 1 Kodeksu postępowania cywilnego).

2. Odwołanie od decyzji powinno czynić zadość wymaganiom przepisanych dla pisma procesowego oraz zawierać oznaczenie zaskarżonej decyzji i wartości przedmiotu sporu, przytoczenie zarzutów, zwięzłe ich uzasadnienie, wskazanie dowodów, a także zawierać wniosek o uchylenie albo zmianę decyzji w całości lub w części (art. 479<sup>49</sup> Kodeksu postępowania cywilnego). Odwołanie należy przesłać na adres Urzędu Regulacji Energetyki - Wschodniego Oddziału Terenowego z siedzibą w Lublinie - ul. Garbarska 20, 20-340 Lublin.

3. Stosownie do art. 47 ust. 3 pkt 2 ustawy – Prawo energetyczne, decyzja zostanie skierowana do ogłoszenia w Dzienniku Urzędowym Województwa Lubelskiego.

4. Stosownie do art. 47 ust. 4 ustawy - Prawo energetyczne, przedsiębiorstwo energetyczne wprowadza taryfę do stosowania nie wcześniej niż po upływie 14 dni i nie później niż do 45 dnia od dnia jej opublikowania w Dzienniku Urzędowym Województwa Lubelskiego.

5. Przedsiębiorstwo energetyczne może wprowadzić taryfę do stosowania nie wcześniej niż po upływie terminu obowiązywania taryfy dla ciepła zatwierdzonej decyzją z dnia 24 lipca 2009 r. nr OLB-4210-22(13)/2009/261/IX/JD.

z upoważnienia Prezesa  
Urzędu Regulacji Energetyki  
Dyrektor Wschodniego Oddziału  
Terenowego Urzędu Regulacji  
Energetyki z siedzibą w Lublinie  
*Tomasz Adamczyk*

Otrzymują:

1. Przedsiębiorstwo Energetyki Ciepłej „PEC”  
w Świdniku Sp. z o.o., ul. Norwida 9,  
21-040 Świdnik;
2. Wojewoda Lubelski;
3. A/a.



Załącznik  
do Decyzji nr OLB-4210-15(9)/2010/261/X/TS  
Prezesa Urzędu Regulacji Energetyki  
z dnia 11 sierpnia 2010 r.

## **Przedsiębiorstwo Energetyki Ciepłej „PEC” w Świdniku Sp. z o.o.**

# **TARYFA DLA CIEPŁA**

PREZES ZARZĄDU

  
Jerzy Koperski

**Świdnik 2010**

## CZĘŚĆ 1

### Objaśnienia pojęć i skrótów używanych w taryfie.

#### Użyte w taryfie pojęcia oznaczają:

- 1) **ustawa** – ustawę z dnia 10 kwietnia 1997 r. – Prawo energetyczne (Dz. U. z 2006 r. Nr 89, poz. 625, Nr 104, poz. 708, Nr 158 poz. 1123 i Nr 170 poz. 1217, z 2007 r. Nr 21, poz. 124, Nr 52, poz. 343, Nr 115, poz. 790, Nr 130, poz. 905, z 2008 r. Nr 180, poz. 1112 i Nr 227, poz. 1505, z 2009 r. Nr 3, poz. 11 i Nr 69, poz. 586, Nr 165, poz.1316, Nr 215, poz.1664 oraz z 2010 r. Nr21, poz.104 i Nr 81, poz.530)
- 2) **rozporządzenie taryfowe** – rozporządzenie Ministra Gospodarki z dnia 9 października 2006 r. w sprawie szczegółowych zasad kształtowania i kalkulacji taryf oraz rozliczeń z tytułu zaopatrzenia w ciepło (Dz. U. z 2006 r. Nr 193, poz. 1423),
- 3) **rozporządzenie o systemach ciepłowniczych** – rozporządzenie Ministra Gospodarki z dnia 15 stycznia 2007 r. w sprawie szczegółowych warunków funkcjonowania systemów ciepłowniczych (Dz. U. z 2007 r. Nr 16, poz. 92),
- 4) **źródło ciepła** – połączone ze sobą urządzenia lub instalacje służące do wytwarzania ciepła,
- 5) **sieć ciepłownicza** – połączone ze sobą urządzenia lub instalacje, służące do przesyłania i dystrybucji ciepła ze źródeł ciepła do węzłów cieplnych,
- 6) **przyłącze** – odcinek sieci ciepłowniczej doprowadzający ciepło wyłącznie do jednego węzła cieplnego albo odcinek zewnętrznych instalacji odbiorczych za grupowym węzłem cieplnym lub źródłem ciepła, łączący te instalacje z instalacjami odbiorczymi w obiektach,
- 7) **układ pomiarowo-rozliczeniowy** – dopuszczony do stosowania, zgodnie z odrębnymi przepisami, zespół urządzeń, służących do pomiaru ilości i parametrów nośnika ciepła, których wskazania stanowią podstawę do obliczenia należności z tytułu dostarczania ciepła,
- 8) **zamówiona moc cieplna** – ustaloną przez odbiorcę lub podmiot ubiegający się o przyłączenie do sieci ciepłowniczej największą moc cieplną, jaka w danym obiekcie wystąpi w warunkach obliczeniowych, która zgodnie z określonymi w odrębnych przepisach warunkami technicznymi oraz wymaganiami technologicznymi dla tego obiektu jest niezbędna do zapewnienia:
  - a) pokrycia strat ciepła w celu utrzymania normatywnej temperatury i wymiany powietrza w pomieszczeniach,
  - b) utrzymania normatywnej temperatury ciepłej wody w punktach czerpalnych,
  - c) prawidłowej pracy innych urządzeń lub instalacji,
- 9) **węzeł cieplny** – połączone ze sobą urządzenia lub instalacje służące do zmiany rodzaju lub parametrów nośnika ciepła dostarczanego z przyłącza oraz regulacji ilości ciepła dostarczanego do instalacji odbiorczych,
- 10) **grupowy węzeł cieplny** – węzeł cieplny obsługujący więcej niż jeden obiekt,
- 11) **instalacja odbiorcza** – połączone ze sobą urządzenia lub instalacje, służące do transportowania ciepła lub ciepłej wody z węzłów cieplnych lub źródeł ciepła do odbiorników ciepła lub punktów poboru ciepłej wody w obiekcie,



- 12) **zewnętrzna instalacja odbiorcza** – odcinki instalacji odbiorczych łączące grupowy węzeł cieplny lub źródło ciepła z instalacjami odbiorczymi w obiektach, w tym w obiektach, w których zainstalowany jest grupowy węzeł cieplny lub źródło ciepła,
- 13) **dostawca** – Przedsiębiorstwo Energetyki Ciepłej „PEC” w Świdniku Sp. z o.o.,
- 14) **odbiorca** – każdego, kto otrzymuje lub pobiera ciepło na podstawie umowy z dostawcą,
- 15) **obiekt** – budowlę lub budynek wraz z instalacjami odbiorczymi
- 16) **taryfa** – zbiór cen i stawek opłat oraz warunków ich stosowania, opracowany przez przedsiębiorstwo energetyczne i wprowadzony jako obowiązujący dla określonych w nim odbiorców w trybie określonym ustawą.

## CZĘŚĆ 2

### **Zakres działalności gospodarczej związanej z zaopatrzeniem w ciepło.**

Przedsiębiorstwo Energetyki Ciepłej „PEC” w Świdniku Sp. z o.o. prowadzi działalność gospodarczą polegającą na przesyłaniu i dystrybucji oraz obrocie ciepłem na podstawie koncesji udzielonych przez Prezesa Urzędu Regulacji Energetyki:

- 1) na przesyłanie i dystrybucję ciepła decyzja z dnia 01.09.1998 r. Nr PCC/22/261/U/2/98/BK z późn. zm.
- 2) na obrót ciepłem decyzja z dnia 01.09.1998 r. Nr OCC/8/261/U/2/98/BK z późn. zm.

Źródłem ciepła jest Elektrociepłownia „GIGA” Sp. z o.o. w Świdniku.

## CZĘŚĆ 3

### **Podział odbiorców na grupy taryfowe.**

Ciepło dostarczane jest odbiorcom na potrzeby centralnego ogrzewania oraz podgrzewania wody użytkowej.

Występują cztery grupy odbiorców zasilanych z jednej wydzielonej sieci ciepłowniczej:

- A** – odbiorcy pobierający ciepło z grupowych węzłów cieplnych oraz zewnętrznych instalacji odbiorczych należących do dostawcy i przez dostawcę eksploatowanych,
- B** – odbiorcy pobierający ciepło z grupowych węzłów cieplnych należących do dostawcy i przez niego eksploatowanych,
- C** – odbiorcy pobierający ciepło z węzłów cieplnych obsługujących jeden obiekt należących do dostawcy i przez dostawcę eksploatowanych,

**D** – odbiorcy pobierający ciepło bezpośrednio z przyłączy,

## CZEŚĆ 4

### Rodzaje oraz wysokość stawek opłat.

	<b>Stawki opłat</b>	<b>Jednostka miary</b>		<b>A</b>	<b>B</b>	<b>C</b>	<b>D</b>
1.	Stawka opłat stałych za usługi przesyłowe	zł/MW/rok	netto	29 108,52	20 737,24	23 116,53	14 314,51
		zł/MW/m-c	netto	2 425,71	1 728,10	1 926,38	1 192,88
2.	Stawka opłat zmiennych za usługi przesyłowe	zł/GJ	netto	9,15	8,38	8,49	5,28

Do stawek opłat netto naliczany będzie podatek od towarów i usług VAT zgodnie z obowiązującymi przepisami.

Dla odbiorców oprócz stawek opłat stałych i zmiennych za usługi przesyłowe stosowane będą ceny za zamówioną moc cieplną, ciepło i nośnik ciepła wg taryfy Elektrociepłowni „GIGA” Sp. z o.o. w Świdniku.

### Stawki opłat za przyłączenie do sieci.

<b>Lp</b>	<b>Rodzaj przyłącza</b>	<b>Jednostka miary</b>	<b>netto</b>
1	do instalacji zewnętrznej DN 50/125	zł/mb	190,48

Do stawek opłat netto za przyłączenie do sieci naliczany będzie podatek od towarów i usług VAT zgodnie z obowiązującymi przepisami.

## CZEŚĆ 5

### Zasady ustalania stawek opłat.

Stawki opłat przedstawione w części 4 taryfy dla ciepła, zostały ustalone zgodnie z zasadami określonymi w ustawie i rozporządzeniu taryfowym.



## CZEŚĆ 6

### **Warunki stosowania cen i stawek opłat.**

#### **Zakres usług świadczonych dla odbiorców.**

Zakres świadczonych usług dla odbiorców określony jest w umowie sprzedaży ciepła lub umowie o świadczenie usług przesyłania i dystrybucji ciepła albo w umowie kompleksowej.

#### **Standardy jakościowe obsługi odbiorców.**

- 1) Zawarte w taryfie stawki opłat ustalono dla standardów jakościowych obsługi odbiorców, które zostały określone w Rozdziale 6 rozporządzenia o systemach ciepłowniczych.
- 2) W przypadkach:
  - niedotrzymania przez strony warunków w/w umów,
  - uszkodzenia lub stwierdzenia nieprawidłowych wskazań układu pomiarowo-rozliczeniowego,
  - udzielania bonifikat przysługujących odbiorcy,
  - nielegalnego poboru ciepła,stosuje się postanowienia określone w Rozdziale 4 rozporządzenia taryfowego.

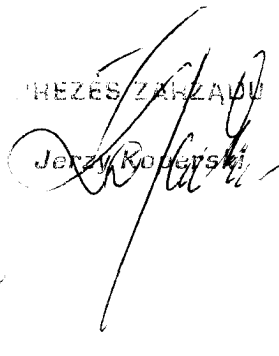
W odniesieniu do opłat za nielegalny pobór ciepła podatek od towarów i usług VAT uwzględnia się zgodnie z obowiązującymi przepisami.

## CZEŚĆ 7

### **Zasady wprowadzenia zmian cen i stawek opłat.**

1. Taryfa może być wprowadzona do stosowania nie wcześniej niż po upływie 14 dni i nie później niż do 45 dnia od dnia jej opublikowania w Dzienniku Urzędowym Województwa Lubelskiego.
2. Odbiorcy będą powiadomieni o wprowadzeniu do rozliczeń nowych cen i stawek opłat, co najmniej na 14 dni przed ich zastosowaniem.

PREZES ZARZĄDU  
Jerzy Koberowski







---

Aktualne informacje na temat Dziennika Urzędowego Województwa Lubelskiego znajdują się w internecie pod adresem: [www.lublin.uw.gov.pl/duwl.html](http://www.lublin.uw.gov.pl/duwl.html)

---

**Wydawca:** Wojewoda Lubelski

**Redakcja:** Lubelski Urząd Wojewódzki w Lublinie, Wydział Nadzoru i Kontroli, ul. Spokojna 4 pok. 12, 13, tel. 742-42-27 lub 742-43-72

**Skład, druk i rozpowszechnianie:**

Drukarnia Sparta, ul. Ułańska 18a, 71-750 Szczecin tel./fax (91) 4537-330

e-mail: [biuro@sparta.szczecin.pl](mailto:biuro@sparta.szczecin.pl)

Reklamacje dotyczące niedoręczenia poszczególnych numerów zgłaszać należy na piśmie do Zakładu Obsługi Lubelskiego Urzędu Wojewódzkiego w Lublinie, ul. Spokojna 4 niezwłocznie po otrzymaniu następnego numeru.

Organizacja druku i kolportaż: Zakład Obsługi Lubelskiego Urzędu Wojewódzkiego w Lublinie, 20-914 Lublin, ul. Spokojna 4, pok. 51, tel. 742-47-98  
Zbiory Dziennika Urzędowego Województwa Lubelskiego udostępniane są do powszechnego wglądu w Lubelskim Urzędzie Wojewódzkim w Lublinie, ul. Spokojna 4 pok. 12, 13.

---

Tłoczono z polecenia Wojewody Lubelskiego w Drukarni Sparta, ul. Ułańska 18a, 71-750 Szczecin

---